

166  
166  
قَوَاعِدُ

الصَّرْفِ وَالنَّحْوِ  
رَطْنَان

2062/1

لِلصَّفْوَةِ الْاِبْتِدَائِيَّةِ

الجزء الأول

لِلسَّنَةِ الثَّانِيَةِ الْاِبْتِدَائِيَّةِ

مشورات، المكتبة الخرسانية، سبوت



166 - 7



# قَوْلُ عِدِّ الصُّفِّ وَالنَّحْوِ

لِلصَّفوفِ الْاَبْتَدَائِيَّةِ

الجزء الأول

للسنة الثانية الابتدائية

تأليف

جماعته من الأساتذة

منشورات

المكتب التجاري للطباعة والتوزيع والنشر

بيروت

60115 منهج القواعد

للسنة الثانية الابتدائية

تمارين على لفظ الحروف الشمسية والقمرية .

أقسام الكلمة : الاسم - الفعل - الحرف .

الاسم : المفرد - المثنى - الجمع - المذكر والمؤنث - اسم الجنس

واسم العلم - الصفة والموصوف - التعريف بالضمائر .

( المنهج الرسمي ص : ٢٣ )

# مقدمة

عزيزنا المربي ،

كان باعشنا على وضع هذه السلسلة المبسطة في قواعد الصرف والنحو ما لمسناه خلال تجاربنا الطويلة في تعليم اللغة العربية، وما رأينا من صعوبة لجأت إليها المؤلفات في هذه المادة ، فإذا بالقواعد مادة عسيرة على فهم الطالب ، عالية على إمكانياته العقلية وقدراته الذهنية . وقد توخينا وتقصدنا في سلسلتنا هذه، أن نرغب عن التعقيد وعن التصعيب وانشينا إلى السهولة والإبارة بالأمثلة والشروحات ؛ عسانا بذلك نكون قد ساهمنا في تأدية واجبنا والنهوض بتبعاتنا .

فإليك ايها الأخ المربي نوجه سلسلتنا ( قواعد الصرف والنحو ) آملين أن تكون عوناً ومرشداً في تدريس هذه المادة ؛ وثقتنا وبقيننا ، أن هذه السلسلة، بالوسائل التربوية الحديثة التي استندت إليها واعتمدت عليها ، ستنال إعجابك ورضاك .

ولما كان هدفنا هو تقديم الأفضل والأحسن فإننا نكون شاكرين لك همتك فيما لو أنك تفضلت فوجهت إلينا بعض الاقتراحات التي تود أن تلتفت انتباهنا إليها . والله وليّ التوفيق .

المؤلفون

الجملة - الكلمة - الحرف



التفاحُ على الشجرة  
التفاحُ - على - الشجرة

للمناقشة

١ - ماذا ترى في الصورة؟ تفاحاً على الشجرة، أليس كذلك؟

٢ - إنك تلاحظ أنّ ( التَّفَاحَ عَلَى الشَّجَرَةِ ) مؤلفة من عدة أفعال :

التفاح - على - الشجرة

٣ - كل مجموعة من الأفعال تؤلف معنى ، نسميها « جملة » .

٤ - « التَّفَاحُ عَلَى الشَّجَرَةِ » مؤلفة من عدة أفعال ، بل مجموعة من

الأفعال . فهي لذلك « جملة » .

٥ - لاحظ لفظة « التفاح » . هل هي عدة أفعال ؟ كلا ، إنها لفظة

واحدة ، لذلك ، فنحن نسميها « كلمة » .

٦ - لاحظ لفظة « على » ولفظة « الشجرة » تجد أن كلا منهما تؤلف

كلمة ، لأن كلا منهما لفظة واحدة .

٧ - لاحظ الآن كلمة « التفاح » إنها مؤلفة من أحرف : ا - ل - ت -

ف - ا - ح .

٨ - لاحظ « على » تجد أنها مؤلفة من أحرف : ع - ل - ي .

٩ - لاحظ « الشجرة » تجد أنها مؤلفة من أحرف : ا - ل - ش -

ج - ر - ة .

١٠ - إذن ، فالكلمة تتألف من حروف .

٥

## للحفظ

١ - تتألف الجملة من عدة كلمات ، أي من كلمتين أو أكثر .

٢ - تتألف الكلمة من حروف .

٣ - حروف الهجاء ثمانية وعشرون حرفاً ، هي :

أ ب ت ث ج ح خ د ذ ر ز س ش ص ض ط  
ظ ع غ ف ق ك ل م ن ه و ي .

## تمارين

١ - هات جملتين في كل منهما ثلاث كلمات .

٢ - هات ثلاث كلمات عدد حروف كل منها أربعة حروف .

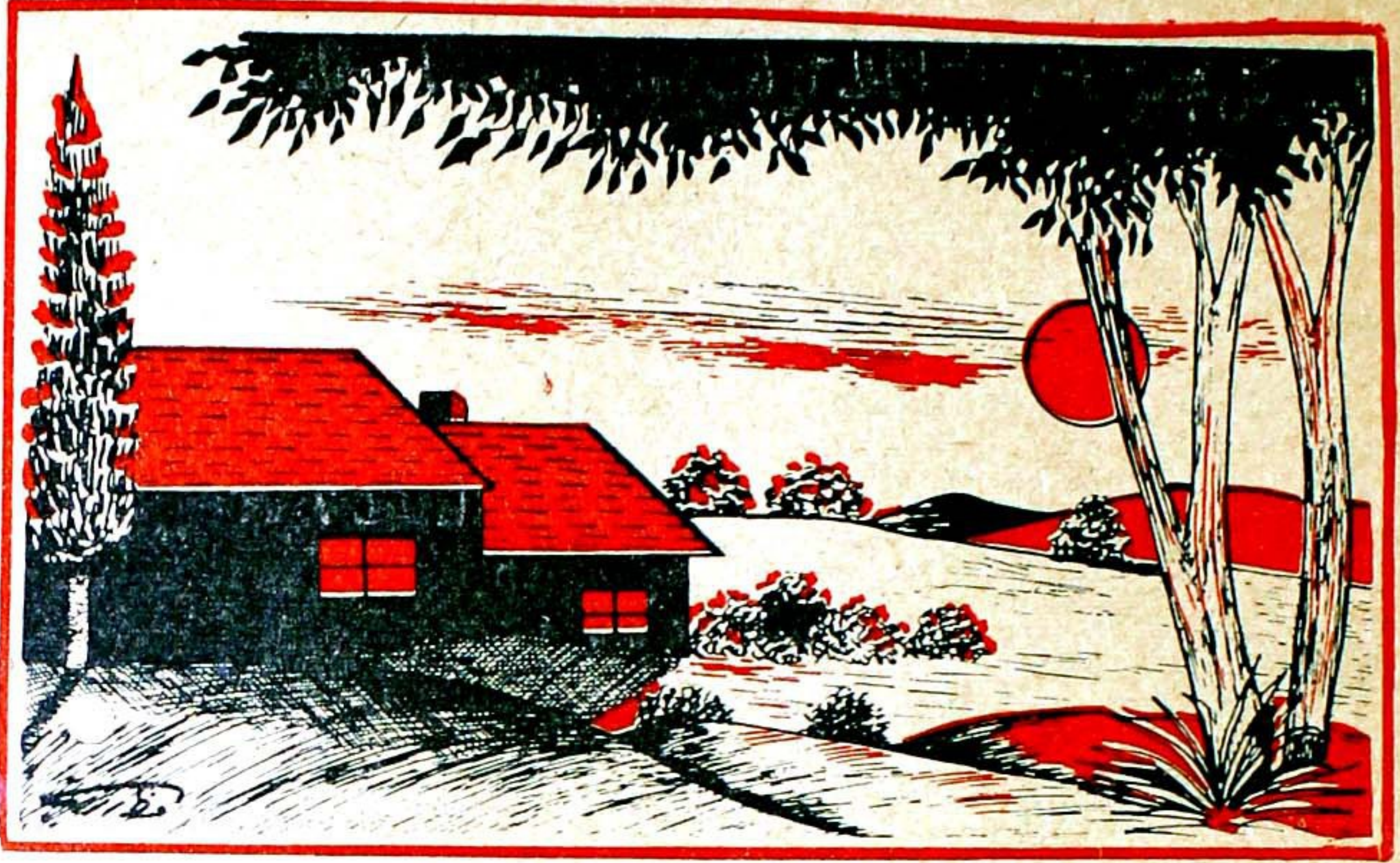
٣ - عدّ حروف كل من الكلمات الآتية :

أسد - نمر - ضباب - غيوم - لعب - ذهاب - سفينة - استخراج -

إلى - عن .



## الجُرُوفُ القَمَرِيَّة



أَلْقَمَرٌ يُرْسِلُ ضَوْءَهُ ،      قَمَرٌ : أَلْقَمَرٌ  
أَلْحَدِيقَةُ وَاسِعَةٌ ،      حَدِيقَةٌ : أَلْحَدِيقَةُ  
أَلْبَيْتُ جَمِيلٌ ،      بَيْتٌ : أَلْبَيْتُ

### لِلْمَنَاقِشَةِ

١ - ماذا ترى في الصورة؟ ترى القمر، والبيت، والحديقة.

٢ - لاحظ كلمة «قمر» . أضف إليها ( أَل التعريف ) تحصل على كلمة :  
« القمر » . إقرأها بصوت عال . تجد أن اللام قد لفظت .

٣ - كلمة « حديقة » . أضف إليها ( أَل التعريف ) تحصل على كلمة :  
« الحديقة » . إقرأها بصوت عال . لاحظ أن اللام قد لفظت .

٤ - كلمة « بيت » . أضف إليها ( أَل التعريف ) تحصل على كلمة :  
« البيت » . إقرأها بصوت عال . لاحظ أن اللام قد لفظت .

٥ - لاحظ أن كلمة «قمر» تبدأ بحرف القاف، وأن كلمة «حديقة» تبدأ  
بحرف الحاء، وأن كلمة «بيت» تبدأ بحرف الباء : قمر ، حديقة ،  
بيت .

٦ - كل حرف كالقاف والحاء والباء ، تلفظ معه اللام ( القمر -  
الحديقه - البيت ) يسمى حرفاً قمرياً .

## للحفظ

١ - كُلُّ حَرْفٍ تُلْفَظُ مَعَهُ « لَامٌ » أَلِ التَّعْرِيفِ يَسْمَى حَرْفًا قَمَرِيًّا .

٢ - الْحُرُوفُ الْقَمَرِيَّةُ أَرْبَعَةٌ عَشَرَ حَرْفًا ، وَهِيَ : أ . ب . ج . ح . خ . ع . غ . ف . ق . ك . م . هـ . و . ي .

## تمارين

١ - أدخل « أَلِ » على الكلمات الآتية :

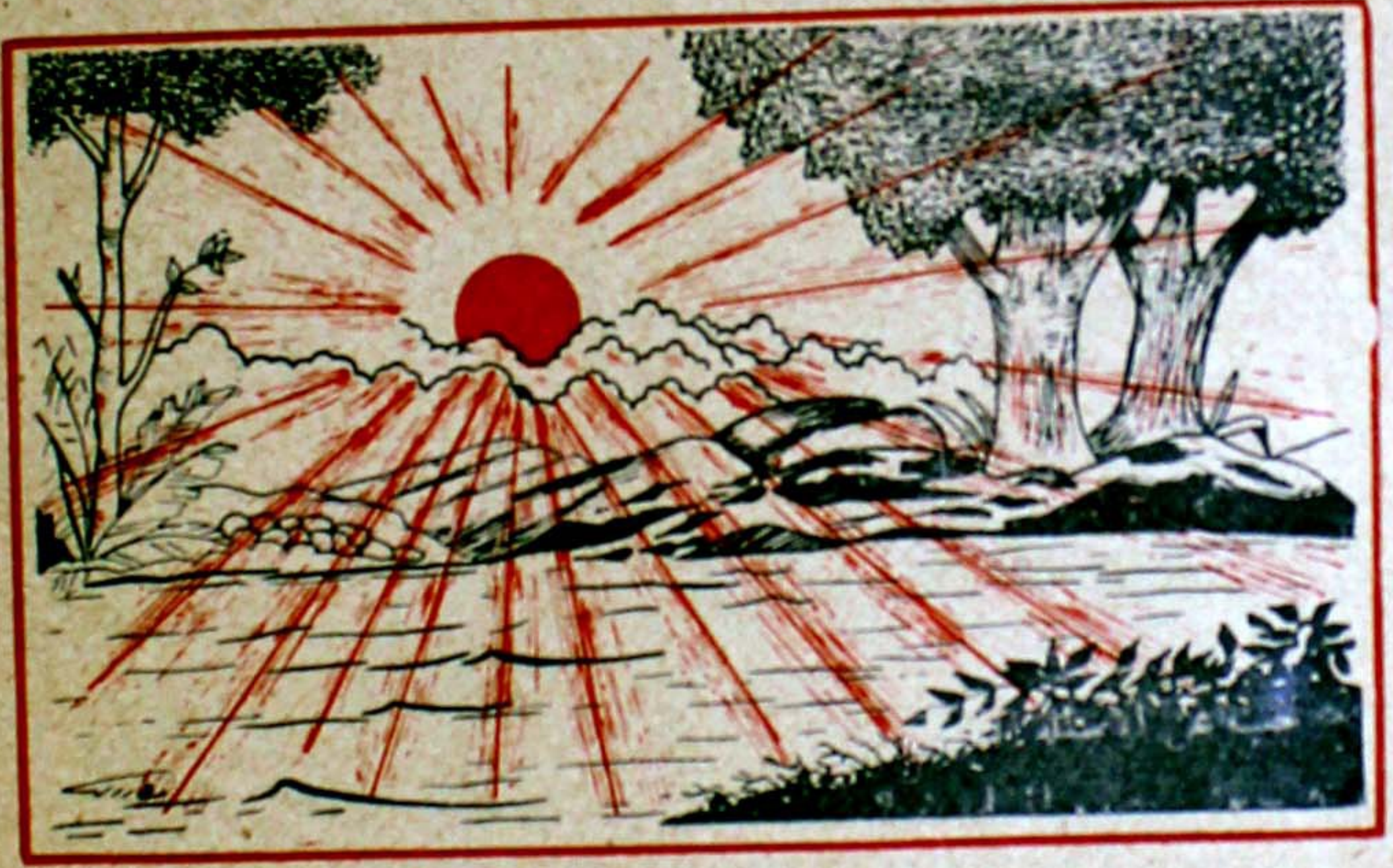
أشواك - أحلام - برتقال - بناية - تاجر - جبل - حديد - خروف -  
علم - غرق - فرض - قاتل - كتاب - متحف - هرب - والد - يد .

٢ - ضع في المكان الخالي كلمات تبدأ بأحرف قمرية :

نذبح . . . ونأكل لحمه - ذهب . . . الى المعمل - يسقط . . .  
في الشتاء - . . . حيوان جميل - نزرع الأشجار في . . .

٣ - إبتِ بخمس جمل تبدأ بحروف قمرية .

الحُرُوفُ الشَّمْسِيَّةُ



شَمْسٌ ، أَشْشَمْسٌ

نَهَارٌ ، أَتَنْهَارٌ

طَرِيقٌ ، أَطَطَرِيقٌ

الشَّمْسُ مُشْرِقَةٌ .

النَّهَارُ طَوِيلٌ .

الطَّرِيقُ مُتَعَرِّجَةٌ .

## للمناقشة

- ١ - ماذا ترى في الصورة؟
- ٢ - لاحظ كلمة «شمس». أضف إليها (أل التعريف) تحصل على كلمة :  
« الشمس ». إقرأها . لم تلفظ اللام . بينما تضاعف حرف  
الشين ، فلفظ مرتين : أششمس .
- ٣ - لاحظ كلمة «نهار». أضف إليها (أل التعريف) تحصل على كلمة :  
النهار . إقرأها . لم تلفظ اللام ، بينما تضاعف حرف النون ، فلفظ  
مرتين : أنتنهار .
- ٤ - كلمة « طريق » . أضف إليها (أل التعريف) تحصل على كلمة :  
« الطريق » . إقرأها . لم تلفظ اللام ، بينما تضاعف حرف  
( الطاء ) ، فلفظ مرتين : أططريق .
- ٥ - لاحظ أن كلمة « شمس » تبدأ بحرف الشين ، وأن كلمة « نهار »  
تبدأ بحرف النون . وأن كلمة « طريق » تبدأ بحرف الطاء :  
شمس - نهار - طريق .

٦ - كل حرف ، كالشين والنون والطاء ، تكتب معه اللام ولا تلفظ  
يسمى حرفاً شمسياً .

٧ - حين نقرأ كلمة حرفها الأول شمسي لا نلفظ اللام ونلفظ الحرف  
الشمسي مرتين : الشمس = أششمس .

### للحفظ

١ - كل حرف تكتب معه لام «أل» اتعريف ولا  
تلفظ يسمى حرفاً شمسياً .

٢ - الحروف الشمسية أربعة عشر حرفاً هي : ت - ث -  
د - ذ - ز - س - ش - ص - ض - ط - ظ - ل - ن .

### تمارين

١ - أدخل «أل» على الكلمات التالية واقراها :

تاريخ - درج - ثوب - رجل - زهر - ذكي - سارق - شريط -  
صديق - ضرب - طريق - طائر - ظلام - نجدة .

٢ - ميّز الكلمات المبتدئة بحرف قمري من الكلمات المبتدئة بحرف شمسي :

الورود - الحمراء - الصباح - الليل - النسيم - القلم - السحب -  
الكتاب - الدفتر - الشجرة - الثعلب - الرفيق .

٣ - إيت بخمس كلمات تبتدىء بحروف شمسية وخمس كلمات تبتدىء بحروف  
قمريّة ؛ ثم أدخل كلاً من هذه الكلمات في جمل مفهومة .

## الإسم



يَظْهَرُ سَمِيرٌ وَابْنَةٌ وَالْحِصَانُ قُرْبَ الشَّجَرَةِ .

سَمِيرٌ - بِنْتُ - حِصَانٌ - شَجَرَةٌ

## للمناقشة

١ - ماذا ترى في الصورة؟ إنك ترى سميراً وابنات والحصان والشجرة .





الأسد . . . مفترس - يقود . . . السيارة - يعمل . . . في الحقل -  
المهذب لا يسير في وسط الشارع بل على . . . - يصنع النجار . . . -  
ينبع ماء النهر من . . . - التاميد المهذب يحترم . . .

٢ - ميّز اسم الإنسان من اسم الحيوان واسم الشيء :

سمير - رياض - شجرة - ثور - إبريق - أسد - ضبع - سعاد -  
طاولة - ولد - فتاة - رجل - خزانة - بيت - سيارة - امرأة -  
عصفور - زياد - غزال - فرس - نافذة .

٣ - هات خمسة أسماء تدل على إنسان .

هات خمسة أسماء تدل على حيوان .

هات خمسة أسماء تدل على شيء .

٤ - ضع ثلاثة من هذه الأسماء في جمل مفيدة .



الدرس الخامس

## اسْمُ الْجِنْسِ وَاسْمُ الْعَمَلِ



هذا سَمِيرٌ

هذه طَرَّابُلْسٌ

هذه سَعَادٌ

هذا تَلْمِيذٌ

هذا نَهْرٌ

هذا أَسَدٌ



## للمناقشة

١ — ماذا ترى في الصورة؟

٢ — كلمة « تلميذ » . هل تدلنا على اسم الشخص الذي يبدو في الصورة حاملاً كتبه؟ كلا . إنها تخبرنا أنه تلميذ من التلاميذ فقط . إذن، فكلمة « تلميذ » لا تدل على شخص معين بعينه، بل على من دخل المدرسة ليتعلم : إنها تدل على جنس ، على فئة البشر .

٣ — كلمة « نهر » . هل تدلنا على نهر معين دون غيره من الأنهر؟ كلا، إنها تدلنا على جنس من الأشياء أو على فئة منها .

٤ — كذلك كلمة « أسد » فإنها لا تدلنا على حيوان معين ، بل على جنس من الحيوانات ، أو فئة كاملة من الحيوانات .

٥ — كل اسم لا يختص بفرد واحد ، أو بحيوان واحد ، أو بشيء واحد ، ويدل على جنس بأكمله ، نسميه إسم الجنس .

٦ — لاحظ في الصورة، كلمة « سمير » . إنها تدلنا على شخص معين دون سائر الناس إسمه سمير . إذن فكلمة ( سمير ) إسم علم لأنها تسمى لنا شخصاً بالذات ، هو سمير .

٧ - كلمة «طرابلس» على ماذا تدلنا؟ إنها تدلنا على مدينة بالذات،

اسمها طرابلس • إذن فكلمة (طرابلس) اسم علم •

٨ - كلمة «سعاد» إنها تسمى لنا فتاة معينة تدعى سعاد. إذن، فكلمة

(سعاد) اسم علم •

٩ - كل اسم يسمى شخصاً أو حيواناً أو شيئاً معيناً، نسميه اسم العلم •

### للحفظ

١ - اسم الجنس هو اسم يدل على فئة بكاملها، أو على جنس بكامله، لا على فرد معين •

٢ - اسم العلم هو اسم يدل على إنسان معين، أو حيوان معين، أو شيء معين •

### تمارين

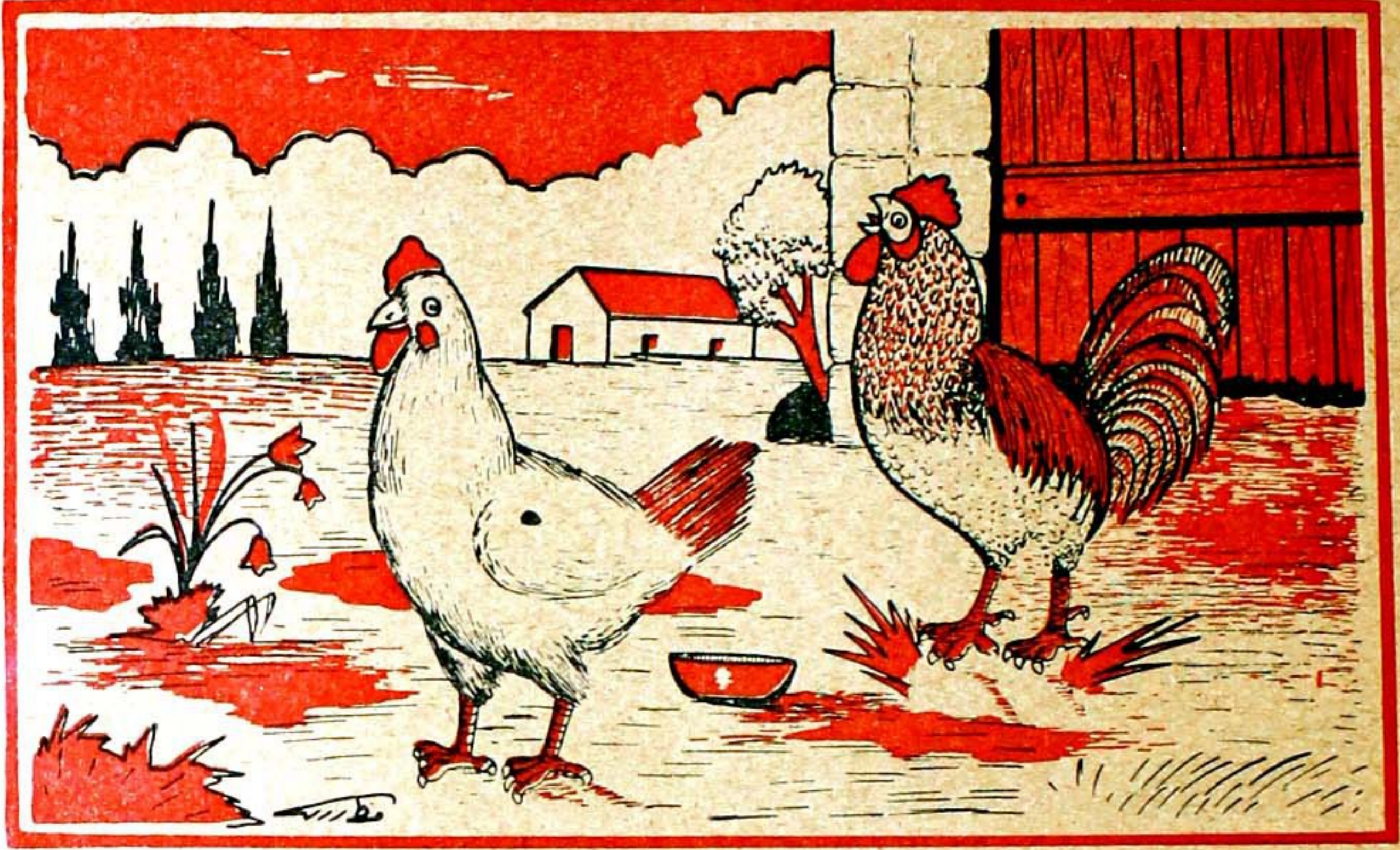
١ - ميّز اسم الجنس من اسم العلم فيما يلي :

طاولة - خزانة - أسد - حيوان - إنسان - سمير - رياض - بيروت -

قرية - مدينة - بحدون - طريق - شجرة - ليمونة - ليلى - لبنان -  
سوريا - مرفأ - بيت - زحلة .

- ٢ - أكتب خمسة أسماء علم لإنسان .  
اكتب خمسة أسماء علم لحيوانات .  
اكتب خمسة أسماء علم لأشياء .
- ٣ - أكتب ثلاثة أسماء جنس لإنسان .  
أكتب ثلاثة أسماء جنس لحيوانات .  
اكتب ثلاثة أسماء جنس لأشياء .

# المذَكَرُ وَالْمُوْنِثُ



هذه دَجَاجَةٌ

هذه أَمْرَأَةٌ

هذه خِرَّانَةٌ

هذا دِيكٌ

هذا رَجُلٌ

هذا دَفْتَرٌ

## للمناقشة

١ - كلمة « ديك » . هل هي مذكر أم مؤنث؟ إنها مذكر لأنها إسم يدل على ذكر من الحيوان .

لاحظ أننا إذا أردنا أن نشير إلى الديك ، نقول : ( هذا الديك ) .

٢ - كلمتا « رجل » و « دفتر » . الأولى تدل على مذكر من الإنسان . وإذا أردنا أن نشير إلى الرجل نقول : « هذا الرجل » . وكذلك كلمة دفتر ، التي هي مذكر ، فنقول : « هذا الدفتر » .

٣ - لاحظ أن « ديك ورجل ودفتر » أسماء مذكرة ، وأنتا إذا أردنا أن نشير إلى الرجل أو الديك أو الدفتر نقول : هذا الرجل - هذا الديك - هذا الدفتر .

٤ - كلمة « دجاجة » . هل تدل على مؤنث أم على مذكر من الحيوان؟ إنها تدل على مؤنث من الحيوان . وإذا أردنا أن نشير إلى الدجاجة نقول « هذه الدجاجة » .

٥ - كلمة « امرأة » تدل على مؤنث من الإنسان ، ونحن نشير إلى



المرأة بقولنا: « هذه امرأة » .

٦ - كلمة « خزانة » . تدل على مؤنث من الأشياء ، ونحن نشير الى  
الخزانة بقولنا : « هذه الخزانة » .

٧ - لاحظ أن « دجاجة - امرأة - خزانة » . اسما مؤنثة ، وأنا إذا  
أردنا أن نشير الى الدجاجة أو المرأة أو الخزانة نقول : « هذه  
دجاجة » - هذه امرأة - هذه خزانة .

### للحفظ

١ - الْمَذَكَّرُ يَدُلُّ عَلَى ذَكَرٍ . وَ نُشِيرُ إِلَيْهِ بِلَفْظَةِ « هَذَا » .

٢ - الْمُؤَنَّثُ يَدُلُّ عَلَى أُنْثَى وَ نُشِيرُ إِلَيْهِ بِلَفْظَةِ « هَذِهِ » .

### تمارين

١ - ضع « هذا » أمام الأسماء المذكورة . و « هذه » أمام الأسماء المؤنثة :

فلاح مجد - عامل نشيط - تلميذ مجتهد - بنت مهندبة - طاولة المعلم -

سيارة جديدة - غرفة واسعة - أسد قوي - لبوءة مفترسة - تلة

مرتفعة .

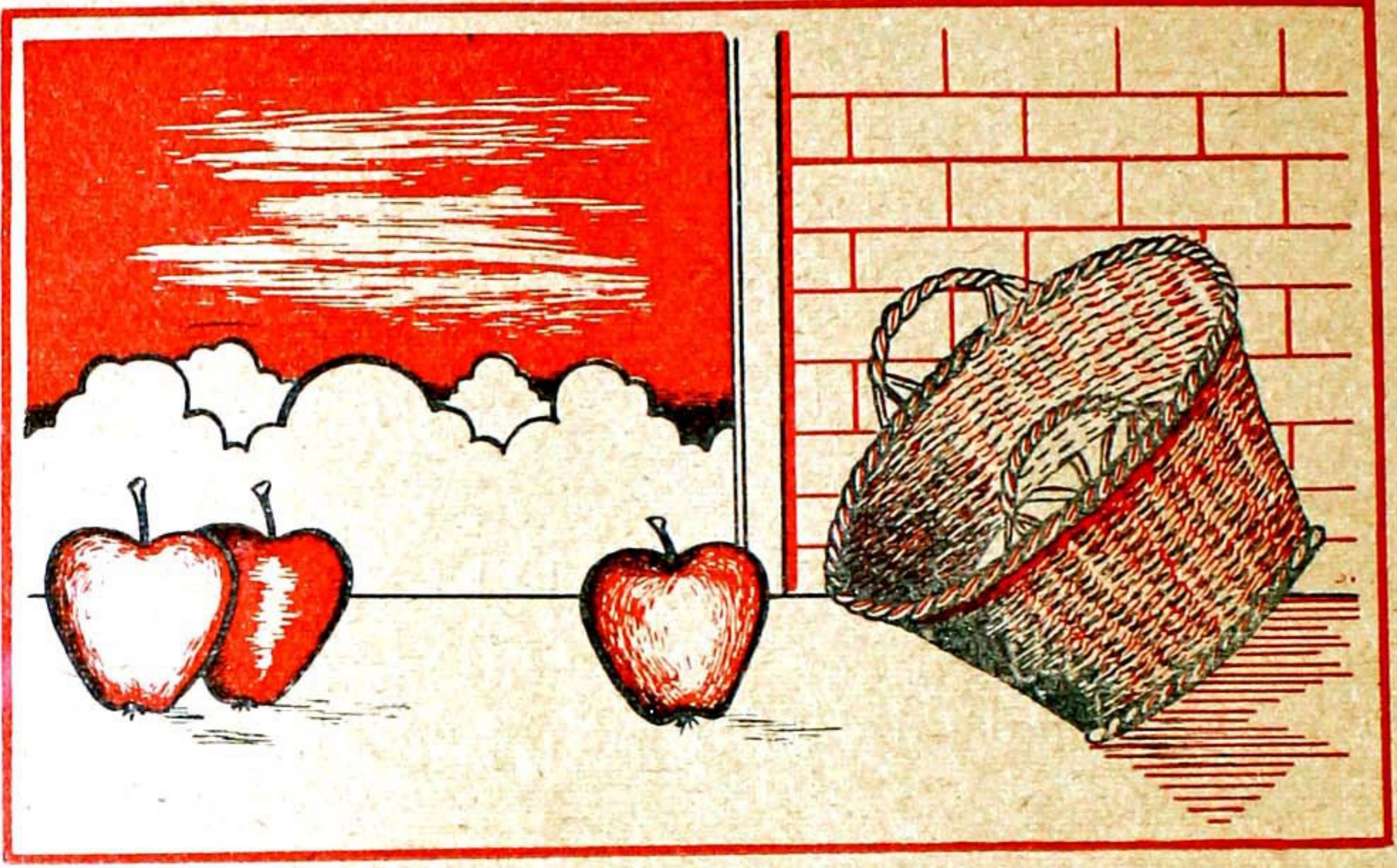
٢ - اذكر خمسة أسماء مذكرة من الناس .  
أذكر خمسة أسماء مذكرة من الحيوانات .  
أذكر خمسة أسماء مذكرة من الأشياء .

٣ اذكر خمسة أسماء مؤنثة من الناس .  
أذكر خمسة أسماء مؤنثة من الحيوانات .  
اذكر خمسة أسماء مؤنثة من الأشياء .

٤ . ميّز الاسم المؤنث من الاسم المذكر فيما يلي :

إنسان - حيوان - شيء - شجرة - الزهرة - الوردية - بحر - نهر -  
ساقية - جدول - جبل - نافذة - طيارة - أم - أخت - بناية -  
حذاء - سرير - إصبع - محفظة .

المفرد والمثنى « ا »



تفاحةٌ وواحدةٌ      تفاحتان اثنتان      أو تفاحتين  
والد واحدٌ      والدان اثنتان      أو والدَيْنِ

للمناقشة

١ - كم تفاحة ترى في وسط الصورة؟

إنك ترى تفاحةً واحدةً فقط .

٢ — كم سلة ترى في الناحية اليمنى من الصورة .

إنك ترى سلة واحدة .

٣ — كل اسم يدل على شيء واحد فقط ، نسميه اسماً مفرداً .

إذن ، فكلمة « تفاحة » اسم مفرد ، وكلمة « سلة » اسم مفرد ،  
لأن كلاهما يدل على شيء واحد فقط .

٤ — كم تفاحة يوجد في الجهة اليسرى من الصورة ؟

يوجد في الناحية اليسرى تفاحتان اثنتان (أو تفاحتين اثنتين) .

٥ — كل اسم يدل على شيئين اثنين ، يكون مشنئ .

## للحفظ

١ - الْمُفْرَدُ يَدُلُّ عَلَى شَيْءٍ وَاحِدٍ ( إِنْسَانٍ وَاحِدٍ أَوْ شَيْءٍ وَاحِدٍ ) .

٢ - الْمُثْنِيُّ يَدُلُّ عَلَى اثْنَيْنِ مِنْ ( إِنْسَانَيْنِ أَوْ حَيَوَانَيْنِ أَوْ شَيْئَيْنِ ) .

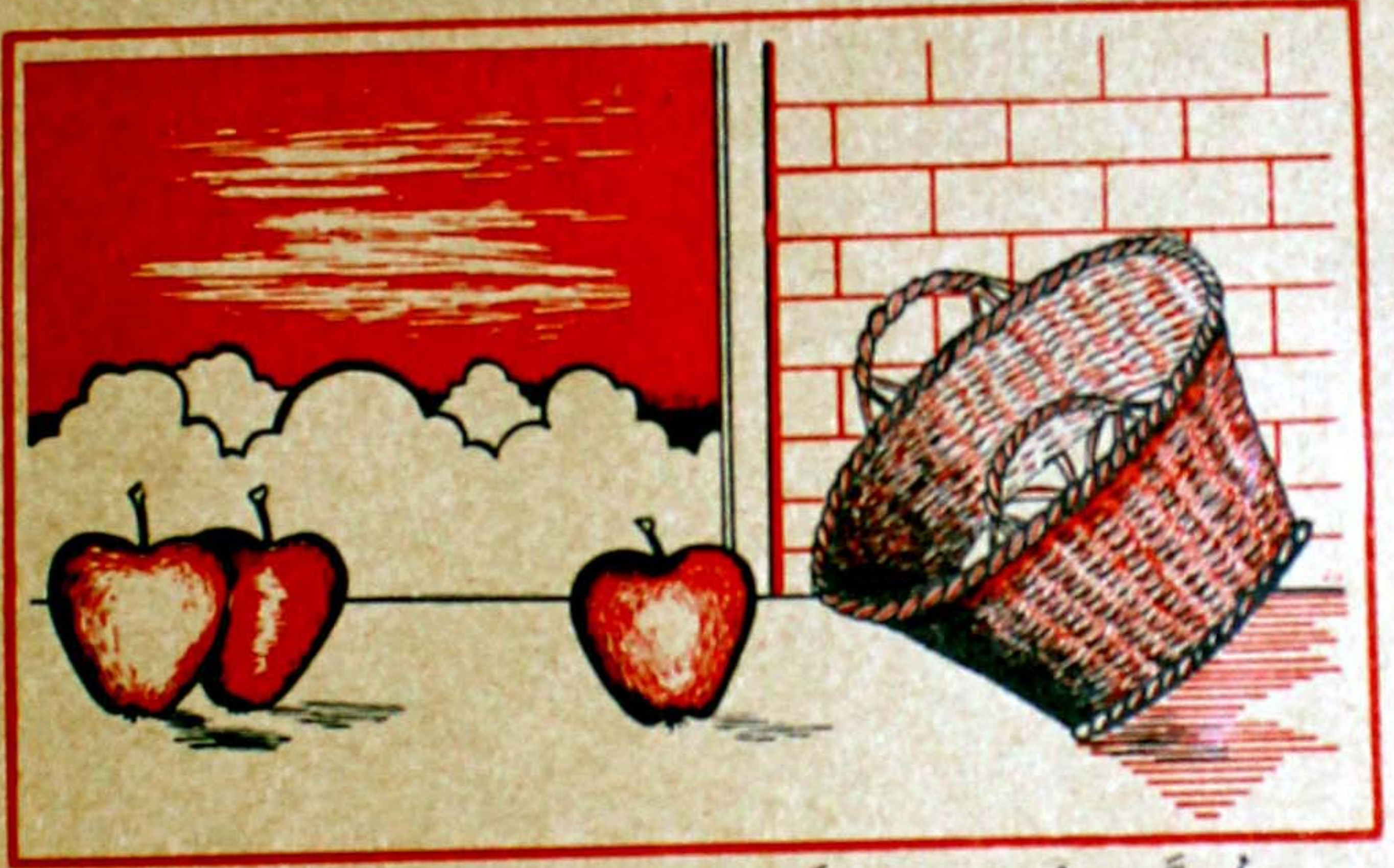
## تَمَارِينُ

١ - مَيِّزِ الْمَفْرَدَ مِنَ الْمُثْنِيِّ :

الولدان نشيطان - رأيت الولدين النشيطين - رأيت الولد النشيط -  
أجلس على كرسي واحد - اشتريت كرسيين - إشتري لي أبي  
محفظة - في الملعب دراجتان - ركبت على الدراجة - في صفنا  
لوحان أسودان - معي كتاب واحد ودفتران أزرقان .

٢ - إِيتِ بِعَشْرَةِ أَسْمَاءٍ مَفْرُودَةٍ .

المفرد والمشني « ٢ »



تَفَاحَةٌ      تَفَاحَتَانِ      أَوْ تَفَاحَتَيْنِ  
وَلَدٌّ      وَلَدَانِ      أَوْ وَلَدَيْنِ

للمناقشة

- ١ - كلمة « تفاحة » تدل على تفاحة واحدة، إذن فهي مفرد .
- ٢ - « كلمة تفاحتان » أو « تفاحتين » تدل على تفاحتين إثنين إذن فهي مشني .

٣ - لنلاحظ الفرق بين المفرد « تفاحة » والمثنى « تفاحتان » أو تفاحتين « ماذا نجد؟ نجد أننا، في صيغة المثنى، قد أضفنا إلى آخر الاسم المفرد « تفاحة » ألفاً و نوناً أو ياءً و نوناً :

تَفَاحَةٌ : تَفَاحَتَانِ

تَفَاحَةٌ : تَفَاحَتَيْنِ

٤ - إذن فالاسم المفرد يُشْتَبَى بزيادة ألف و نون أو ياء و نون في آخره .

### للحفظ

— يُشْتَبَى الإِسْمُ المَفْرَدُ بِأَنْ نَزِيدَ أَلِفًا وَ نُونًا أَوْ يَاءً وَ نُونًا عَلَى آخِرِهِ .

### تَمَارِين

١ - اذكر مثنى الأسماء التالية :

محفظة - شجرة - ليمونة - تفاحة - طاولة - بنت - رجل - مدرسة -  
صف - معلم - تلميذ - ملعب - مغسلة - كرة - باب - قميص -

طریق - رصیف - شارع - مصنع .

۲ - أرْجِعِ المثنى الى أصله المفرد :

طائرَتان - حَقْلان - ولدین - نبتَتین - نافذتان - خزانَتان -  
مصباحین - سریرین - کرسیان - شریطان - عصفورین - حمامتین -  
جبلان - تَلَّتَان .



## أَسْئَلَةٌ لِلْمَرِاجِعَةِ

- ١ - ماهي الحروف القمرية؟ إعط مثلاً عليها .
- ٢ - ماهي الحروف الشمسية؟ إعط مثلاً عليها .
- ٣ - ما هو الإسم؟ إذكر لنا اسم إنسان ، اسم حيوان ، اسم شيء .
- ٤ - ما الفرق بين اسم الجنس واسم العلم؟
- ٥ - إذا أردنا أن نشير إلى « مذكر » أية لفظة نستعمل؟
- ٦ - إذا أردنا أن نشير إلى « مؤنث » أية لفظة نستعمل؟
- ٧ - ما هو المفرد؟ أعط مثلاً .
- ٨ - ما هو المثني؟ أعط مثلاً .
- ٩ - كيف نحصل على المثني؟ أعط مثلاً .

## الجمع



عَصَافِيرُ

أَوْلَادٌ

حُقُولٌ

عُصْفُورَانِ

وَلَدَانِ

حَقْلَانِ

عُصْفُورٌ

وَلَدٌ

حَقْلٌ

## للمناقشة

١ - كلمة «عصفور» تدل على عصفور واحد، إذن فهي اسم مفرد.

كلمة « عصفوران » تدل على عصفورين اثنين ، إذن فهي مشنئ .  
كلمة « عصافير » ، هل تدل على مفردٍ أو على مشنئ ؛ كلا ! إنها  
تدل على أكثر من عصفورين اثنين ، على عدّة عصافير .

٢ — كلمة « ولد » تدل على وُلدٍ واحد . وكلمة « ولدان » تدل على  
ولدين اثنين .

كلمة « اولاد » على ماذا تدل ؟ إنها تدل على أكثر من ولدين اثنين ،  
على عدّة أولاد . وكذلك كلمة « حقول » فهي تدل على عدّة  
حقول .

٣ — كل كلمة تدل على أكثر من اثنين من الحيوان ، ومن الإنسان ، ومن  
الأشياء تكون جمعاً .

### للحفظ

١ — يَدُلُّ الْجَمْعُ عَلَى أَكْثَرِ مِنْ ائْتِنَيْنِ .

١ - ميّز الجمع في الجمل الآتية :

أشجار الحقول كثيرة - اثمار الأشجار عديدة - لدينا في الصف  
عدة طاولات - يشتغل النجارون بالخشب ، ويصنعون الخزانات -  
الحدادون يصنعون الأبواب الحديدية - التلاميذ ينتبهون في  
الصف - المعلمون يشرحون الدروس - الأولاد المذبذبون يطيعون  
آباءهم - العمال يذهبون إلى أشغالهم في الصباح - الفنادق كثيرة في  
في المدينة .

٢ - ضع الكلمات الآتية بصيغة المثني ثم بصيغة الجمع :

جرس - فيلٌ - كلب - خنزير - بائع - تاجر - مسطرة - قلم -  
مخبرة - درس - كتاب - تفاحة - ساعة - غرفة - مقعد .

٣ - إيت بثلاثة أسماء كل منها مثني ، وضع واحدا منها في جملة .

٤ - إيت بثلاثة أسماء كل منها اسم جمع ، وضع واحدا منها في جملة .

## الصِّفَة وَالْمَوْصُوف



- ١ - مَلْعَبٌ وَاسِعٌ .      ٢ - تَلْمِيذٌ مُهَذَّبٌ .  
٣ - بَيْتٌ جَمِيلٌ .      ٤ - طَرِيقٌ طَوِيلٌ .

### لِلْمِنَاقِشَةِ

- ١ - اِقْرَأْ جُمْلَةَ « مَلْعَبٌ وَاسِعٌ » . عَلَيَّ مَاذَا تَدُلُّنَا لَفْظَةُ « وَاسِعٌ » ؟

إنها تدلنا على أن الملعب يتصف بصفة معينة تدل على أنه واسع .

٢ — إقرأ جملة « تلميذ مهذب » . على ماذا تدلنا لفظة مهذب ؟

إنها تدلنا على أن التلميذ يتصف بصفة معينة هي « التهذيب » .

٣ — جملة « بيت جميل » . لاحظ كلمة « جميل » تجد أنها تدلنا على أن

البيت يتصف بصفة معينة هي « الجمال » .

٤ — جملة « طريق طويل » . لاحظ كلمة « طويل » تجد أنها تدل على

صفة من صفات الطريق هي « الطول » .

٥ — لاحظ كلمة « ملعب » تجد أنه موصوفٌ بالساعة ، بينما تجد أن

الساعة صفة للملعب .

لاحظ كلمة « تلميذ » تجد أنه موصوفٌ بالتهذيب بينما تجد أن

التهذيب صفة للتلميذ .

لاحظ كلمة « بيت » تجد أنه موصوفٌ بالجمال ، بينما تجد أن

الجمال صفة للبيت .

لاحظ كلمة « طريق » تجد أنه موصوفٌ بالطول ، بينما تجد أن

الطول صفة للطريق .

٦ - إذن، الموصوف هو الإسم الذي نصفه بصفة معينة .

٧ - الصفة هي كلمة تبين حال الإسم الموصوف ( واسع ، جميل ، مهذب ، طويل الخ . )

### للحفظ

١ - الموصوف هو الإسم الذي نصفه بصفة معينة .

٢ - الصفة هي الكلمة التي تبين حالة من حالات الموصوف .

### تمارين

١ - ميّز الصفة من الموصوف في الجمل التالية :

بيت كبير - عالم عظيم - شاعر مبدع - سائق ماهر - الفتاة المرتبة -  
الورود الحمراء - الصراخ المزعج - الحيوان المفترس - الكلب

الامين - هر صغير - علامة جيدة - طالبٌ نشيط - فلاح متعب -  
كاتب لامع - رياضي شهير .

٢ - ضع في المكان الخالي صفةً تناسب الموصوف :

هذا كتاب . . . . الحصان . . . . بيروت . . . عظيمة - جبال  
لبنان . . . . الولد . . . محبوب .

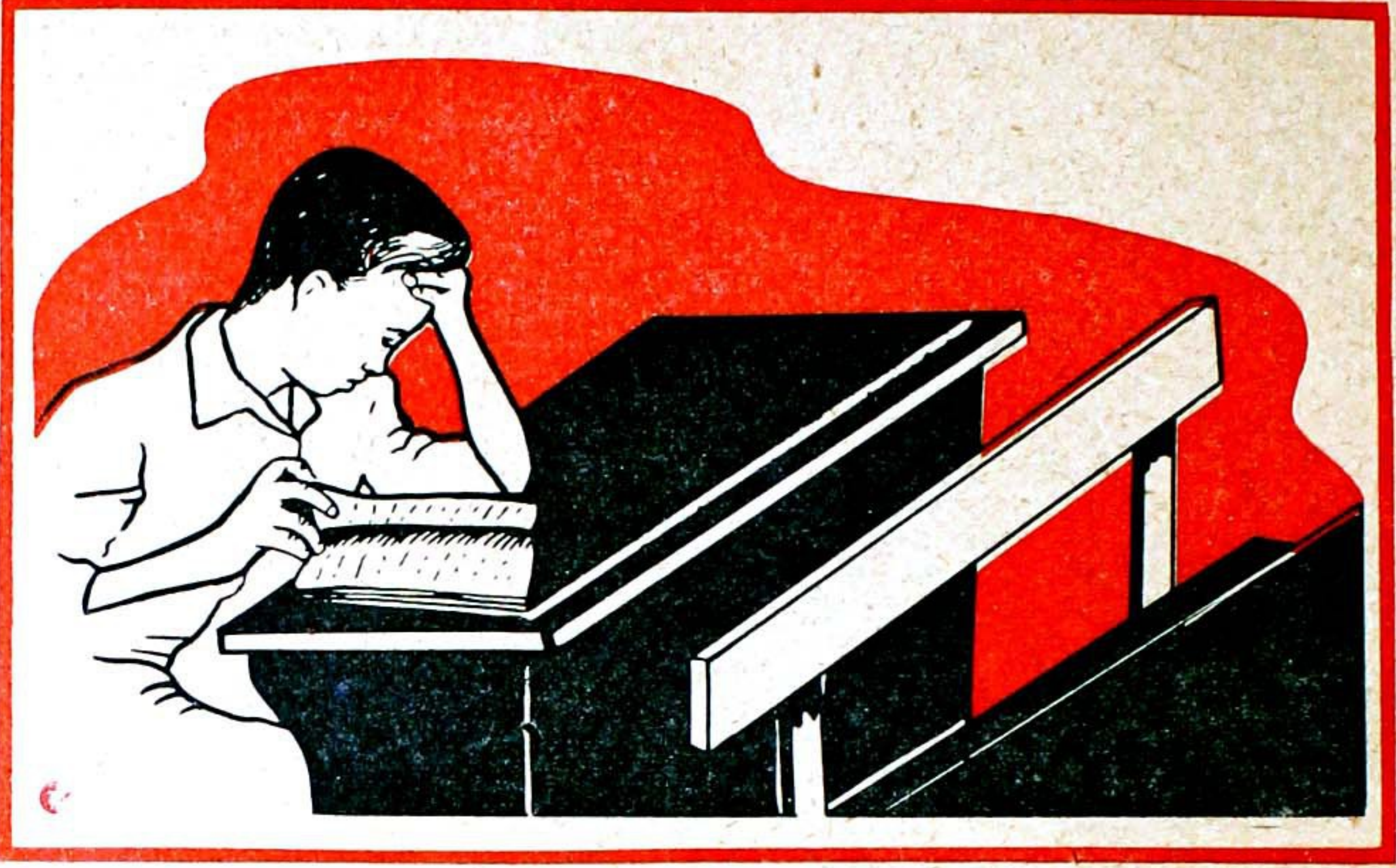
٣ - ضع صفةً ملائمةً لكل من الأسماء الآتية :

الأسد - الكلب - الحقل - المصنع - الدكان - الحلوى - التلميذ -  
المعلم - البناء - السماء .

٤ - أعط من عندك ثلاث جمل في كل منها صفة وموصوف .



## الضَّمائرُ المنفصلة



نحن مُجْتَهِدُونَ

أنتم مُجْتَهِدُونَ

هم مُجْتَهِدُونَ

أنا مُجْتَهِدٌ

أنت مُجْتَهِدٌ

هو مُجْتَهِدٌ

## للمناقشة

- ١ - انظر الى الصورة؟ إنك ترى سميراً  
سمير يقول : انا مجتهد . إذن فهو يحدثنا عن نفسه . والذي يحدثنا  
عن نفسه ، يستعمل كلمة : أنا . ونحن نسمي هذه الكلمة ضمير  
المتكلم .
- ٢ - حين يتحدث سمير الى صديقه عصام يقول له : أنت مجتهد يا  
عصام . إذن فسمير يتحدث إلى صديقه عصام ، يخاطب صديقه  
عصاماً ، ويستعمل كلمة : أنت . نحن نسمي هذه الكلمة ضمير  
المخاطب .
- ٣ - حين يتحدث سمير عن صديقه عصام ، يقول : هو مجتهد . إذن  
فسمير يتحدث عن صديقه عصام . وصديقه عصام غائب ، وغير  
موجود معه . وسمير يستعمل كلمة هو : ونحن نسمي هذه الكلمة  
ضمير الغائب .
- ٤ - إذن ، كل كلمة تدل على متكلم أو مخاطب أو غائب نسميها  
ضميراً .

٥ - حين نتكلم عن أنفسنا ، أنا وأنت وعصام وسمير وخالد ، نقول :  
نحن مجتهدون . إذن ، فكلمة نحن ضمير يدل على عدة أفراد  
متكلمين .

٦ - حين نخاطب . أنا وأنت وسمير ، بعض رفاقنا ، كعصام وخالد  
ورياض ، نقول لهم : أنتم مجتهدون . إذن ، فكلمة أنتم ضمير  
يدل على عدة أفراد نخاطبهم ، أي نوجه إليهم الحديث .

٧ - حين يتحدث سمير عن رفاقه الغائبين ، كرياض وصالح وخالد ،  
يقول : هم مجتهدون . إذن فكلمة هم ، ضمير يدل على عدة أفراد  
غائبين .

٨ - إذن فالضمير المنفصل كلمة تدل على متكلم أو مخاطب أو غائب .

للمفرد : أنا أنت هو أو هي  
للجمع : نحن أنتم هم أو هن

## للحفظ

١ - الضمير المنفصل هو كلمة تحل محل الاسم لتدل على المتكلم أو المخاطب أو الغائب .

## تمارين

١ - ضع خطأ تحت الضمير المنفصل :

أنت لعبت بالكرة - أنا أكلت الليمونة - هو ذهب إلى المدرسة -  
هم حفظوا الدرس - أنتم كتبتم الفرض - نحن نجحنا في الامتحان .

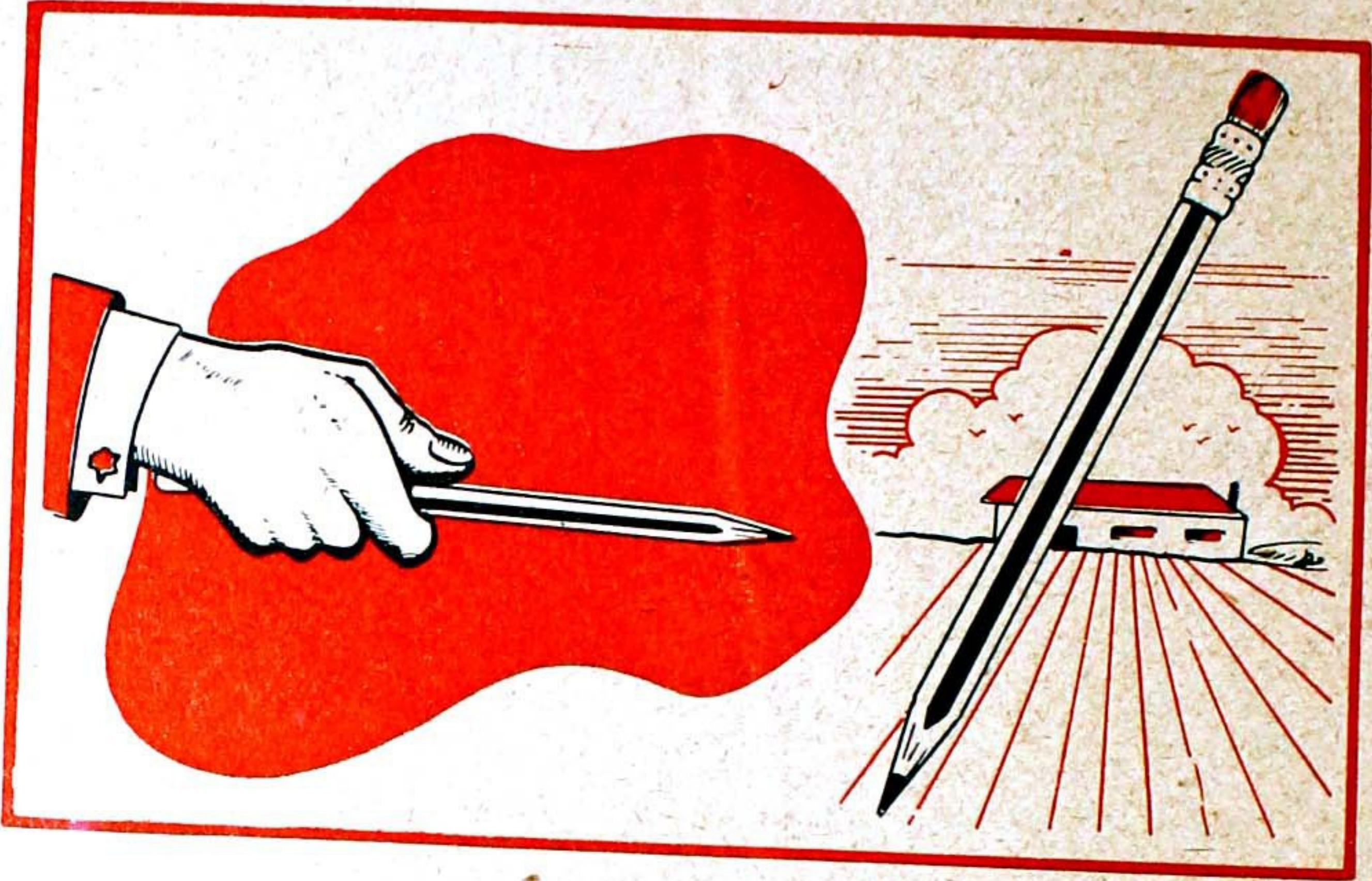
٢ - ضع مكان أسماء العلم ضميراً منفصلاً مناسباً :

وليد مجتهد - سمير مهذب - سعيد ونزيه ووديع مهذبون - عامر  
حسن الأخلاق - زياد ورياض وسامر لاعبون بارعون .

٣ - ضع ضميراً منفصلاً موافقاً في المكان الغالي :

... اكلتم - ... راحوا إلى البيت - ... تحبون الفاكهة - ...  
حضرنا المباراة - ... شربت الماء من الإبريق - ... لم أشرب -  
... قرأ القصة الممتعة .

# الضَّمائر المتَّصلة



مفرد	مثنى	جمع
هذا قلمي	هذا قلمنا	هذا قلمنا
هذا قلمك	هذا قلمكما	هذا قلمكم
هذا قلدك	هذا قلمكما	هذا قلمدن
هذا قلمه	هذا قلمهما	هذا قلمهم
هذا قلمها	هذا قلمها	هذا قلمهن

## للمناقشة

١ - إذا قلت أنا : هذا قلّمي . لمن يكون القلم ؟ يكون القلم لي أنا طبعاً . إذن ، فالياء في كلمة قلّمي تدلّ عليّ أنا ، فهي لذلك ، ضمير .

لاحظ هذا الضمير ، هل هو منفصل عن الكلمة ، أم أنه متصل بها ؟ إن هذا الضمير الياء متصل بالكلمة ونحن نسميه ضميراً متصلاً .

٢ - إذا قلنا : هذا قلمنا . لمن يكون القلم ؟ يكون القلم لنا طبعاً . إذن فـ « نا » ضمير متصل يدل علينا نحن .

٣ - إذا قلت لك : هذا قلمك . لمن يكون القلم ؟ يكون القلم لك أنت . إذن فـ « الكاف » ضمير متصل بالكلمة يدل عليك أنت .

٤ - إذا قلت : هذا كتابه . لمن يكون الكتاب ؟ يكون الكتاب له هو . إذن فـ « الهاء » ضمير متصل بالكلمة يدل عليه هو .

٥ - لاحظ الأمثلة . إن كل الأحرف المتصلة بالكلمات هي ضمائر متصلة .

٦ - الضمائر المتصلة هي كلمات تتصل بأواخر كلمات ثانية وتدل على المتكلم أو المخاطب أو الغائب .

### للحفظ

١ - الضمير المتصل هو كلمة تتصل بأخر كلمة ثانية .

٢ - الضمير المتصل هو كلمة تدل على المتكلم أو المخاطب أو الغائب .

٣ - أشهر الضمائر المتصلة هي : الياء وناو والكاف والهاء .

### تمارين

١ - أضف الكاف على آخر هذه الكلمات ( مرة للمذكر وأخرى للمؤنث ) :

كتاب - دفتر - قلم - مفتاح - كره - أب - أم - خزانة - قميص -

جورب .

۲ أضف الياء إلى آ حر هذه الكلمات :

غرفة - بزل - عين - أنف - يد - مدرسة - إجازة - سرير -  
عابه - بذله .

۳ أضف « نا » على أواخر الكلمات الآتية :

ملعب - قرية - مدينة - حقل - سيارة - وطن - دار - بيت -  
عقول .



## الفِعْل



يَلْعَبُ الْوَالِدُ      ذَهَبَ التِّلْمِيذُ إِلَى الْمَدْرَسَةِ  
يَرُكُضُ الْحِصَانُ      شَرَحَ الْمُعَلِّمُ الدَّرْسَ

### لِلْمُنَاقِشَةِ

١ - ماذا ترى في الصورة؟

٢ — ماذا يفعل الولد؟ إنه يلعب .

٣ — ماذا يفعل الحصان؟ إنه يركض .

٤ — لاحظ الأمثلة :

إلى أين ذهب التلميذ؟ ذهب التلميذ إلى المدرسة .

ماذا فعل المعلم؟ شرح المعلم الدرس .

٥ — لاحظ : إن كلمة « يلعب » تدل على عمل يقوم به الولد .  
ونحن نسميها فعلاً .

إن كلمة « يركض » تدل على عمل يقوم به الحصان ، ونحن  
نسميها فعلاً .

إن كلمة « ذهب » تدل على عمل قام به التلميذ ، ونحن نسميها  
فعلاً .

إن كلمة « شرح » تدل على عمل قام به المعلم ، ونحن نسميها  
فعلاً .

٦ — ما هو الفعل؟

الفعل هو كلمة تدل على حصول عمل في زمن معين .

## للحفظ

الفعل هو كلمة يدلُّ على حصولِ عملٍ في زمنٍ مُعيَّنٍ .

## تمارين

١ - ميز الإسم عن الفعل :

لعب الولد - قرأ التلميذ الدرس - سار العامل الى عمله -  
شرب الطفل الحليب - انكسر القلم - انقلبت الدواة على  
الأرض - عصفت الريح - تكسَّر الموج على الشاطئ - خفق  
العلم في السماء - أحب الرياضة .

٢ - ضع الفعل المناسب في المكان الخالي :

... الطبيبُ المريضَ - ... الطفل في السرير - ...  
الولد ثوبه الجديد - ... الفلاح أرضه - ... الكلبُ الغنمَ -  
... سمير البابَ - ... الطائر في الفضاء - ... نديم فرضه -  
... التاجر بضاعة جديدة - ... المعلم التلاميذ المجتهدين .

٣ - هات خمسة أفعال .

٤ - ضع كلاً منها في جملة مفيدة .

أزمنة الفعل : الفعل الماضي



أَلْبَارِحَةَ ، ذَهَبَ الْفَلَّاحُ إِلَى الْحَقْلِ .  
مُنْذُ شَهْرٍ ، سَافَرَ وَالدَى إِلَى يَبْرُوتَ .  
أَكَلَ الْوَالِدُ تَفَاحَةً .  
دَرَسَ سَمِيرُ الدَّرْسَ .

## للمناقشة

١ - ماذا ترى في الصورة ؟

٢ - لاحظ الأمثلة . متى ذهب الفلاح الى الحقل ؟

البارحة ذهب الفلاح إلى الحقل . إذن ، ففعل ذهبه قد حصل  
البارحة ، أي في الزمن الماضي . إننا نسمي فعل « ذهب » فعلاً  
ماضياً ، لأنه حصل في البارحة ، أي في الزمن الماضي ( البارحة ) .

٣ - متى سافر والدي الى بيروت ؟

سافر والدي الى بيروت منذ شهر . إذن ، فسفره الى بيروت قد  
حصل في الزمن الماضي ( منذ شهر ) لذلك ، فإننا نسمي هذا الفعل  
فعلاً ماضياً .

٤ - لاحظ جملة « أكل الولد تفاحة » . هل تدلنا على ان الولد يأكل  
التفاحة في هذه اللحظة الحاضرة ؟ كلا ، إنها تدلنا على أن الولد  
أكل التفاحة في الزمن الماضي . لذلك ففعل « أكل » فعل ماضٍ .

٥ - لاحظ جملة ( درس سمير دروسه ) . إن فعل ( درس ) يدلنا على

أن العمل قد حدث منذ مدة ، أو في الزمن الماضي . لذلك ففعل  
( درس ) فعل ماضٍ .

٦ - لاحظ حركة الحروف الأخيرة من الأفعال الماضية ( ذهب -  
سافر - أكل - درس ) تجد أنها الفتحة . إذن ، فالفتحة هي حركة  
آخر الفعل الماضي .

٧ - إذن ، فالفعل الماضي هو الفعل الذي يدلنا على عمل حصل في الزمن  
الماضي : ( أَلْبَارِحَةَ - مُنْذُ شَهْرٍ ) .

### لِلْحَفْظِ

- ١ - أَلْفِعْلُ الْمَاضِي يَدُلُّ عَلَى عَمَلٍ حَصَلَ فِي الزَّمَنِ الْمَاضِي .
- ٣ - حَرَكَةُ آخِرِ الْفِعْلِ الْمَاضِي هِيَ الْفَتْحَةُ .

### تَمَارِينُ

١ - دل على الفعل الماضي :

حفظ التاميد المحفوظات - طارد القط الهرة - هرب القط من

الكلب - قام الولد من النوم في الصباح - ظهر القمر في الليل - ضحك التلميذ وهو يقرأ فأنبه المعلم - ذهب الرفاق في رحلة إلى الجبل - طار العصفور من القفص - سقى الفلاح أرضه .

٢ - ضع في المكان الخالي فعلاً ماضياً ملائماً :

... جيش البلاد على العدو - ... الطير بالغناء - ... نزيه الباب  
وخرج من الغرفة - ... المعلم الجرس في الساعة الثامنة صباحاً -  
... اللاعب من الركض - ... على الأرض .

٣ - مات خمس جمل في كل واحدةٍ منها فعلٌ ماضٍ .

أزمنة الفعل: الفعل المضارع



الآن يركبُ سَمِيرٌ عَلَى الدَّرَاجَةِ  
غداً تَرَكِبُ سَمِيرَةٌ عَلَى الدَّرَاجَةِ  
نَرَكِبُ جَمِيعاً عَلَى الدَّرَاجَةِ  
أَرْكَبُ عَلَى الدَّرَاجَةِ



## للمناقشة

١ - ماذا تمثل الصورة؟

٢ - من يركب على الدراجة؟ سمير يركب على الدراجة.

هل تفهم من هذه الجملة ان سميراً يركب على الدراجة في الزمن الماضي؟ كلا، إننا نفهم من هذه الجملة ان سميراً يركب الآن، في الزمن الحاضر على الدراجة. إذن، ففعل «يركب» يدلنا على الزمن الحاضر. وكل فعل يدلنا على أن العمل يحصل في الزمن الحاضر، نسميه فعلاً مضارعاً.

٣ - متى يركب سميرة على الدراجة؟ في الزمن الماضي؟ كلا.

يركب سميرة على الدراجة غداً، في الزمن المقبل. وكل فعل يدلنا على أن العمل سيحصل في الزمن المقبل، نسميه فعلاً مضارعاً أيضاً.

٤ - لاحظ جملة «يركب جميعاً على الدراجة». ففعل «يركب» هل هو فعل ماضٍ؟ كلا، إنه فعل مضارع، لأنه يدلنا على عمل

يحصل في الزمن الحاضر . وكذلك فعل « أركب » فهو فعل مضارع أيضاً .

٥ - لاحظ أن الفعل المضارع « يركب » يبدأ بحرف الياء الذي زدناه على الفعل الماضي : ركب .

والفعل المضارع « تركب » يبدأ بحرف التاء الذي زدناه على الفعل الماضي : ركب .

والفعل المضارع « نركب » يبدأ بحرف النون الذي زدناه على الفعل الماضي : ركب .

والفعل المضارع « أركب » يبدأ بحرف الألف الذي زدناه على الفعل الماضي : ركب .

٦ - الفعل المضارع هو الفعل الذي يدل على حصول عمل في الزمن الحاضر أو في الزمن المقبل .

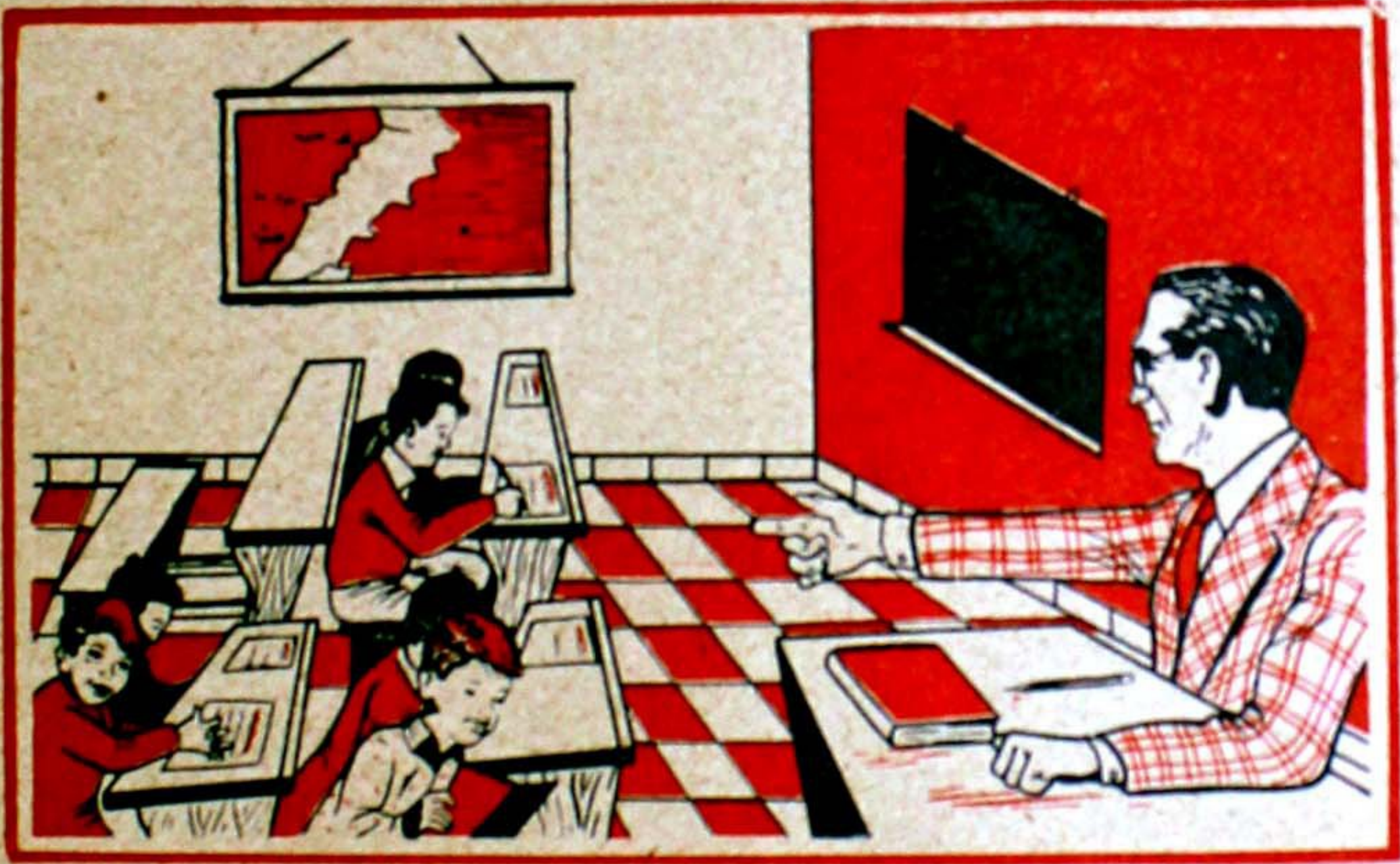
## للحفظ

- ١ - أَلْفِعْلُ الْمُضَارِعُ هُوَ الْفِعْلُ الَّذِي يَدُلُّ عَلَى حُصُولِ عَمَلٍ فِي الزَّمَنِ الْحَاضِرِ أَوْ الزَّمَنِ الْمُقْبِلِ .
- ٢ - أَحْرَفُ الْمُضَارَعَةِ الَّتِي تَزِيدُهَا عَلَى الْفِعْلِ الْمَاضِي لِنَحْصَلِ عَلَى الْفِعْلِ الْمُضَارِعِ أَرْبَعَةٌ هِيَ: أ. ن. ي. ت.

## تمارين

- ١ - ضع قبل كل اسم من الأسماء الآتية فعلاً مضارعاً :  
النار - النهار - الأسد - النمر - الرجل - الليل - المطر - اللاعب  
التاميد - السيارة .
- ٢ - ضع في المكان الخالي فعلاً مضارعاً مناسباً من الأفعال الآتية : تلعب -  
يقبل - تقصف - تهطل - تتلبد .  
... فصل الشتاء - ... السماء بالغيوم - ... البروق و ...  
الرعود و ... الأمطار الغزيرة .
- ٣ - حوّل الأفعال المضارعة التي وضعتها في الأمكنة الخالية إلى صيغة الماضي .
- ٤ - هات خمس جمل تبدأ كل واحدة منها بفعل مضارع .

أزمنة الفعل : فعل الأمر



اذهب إلى اللوح يا سمير

اكتب فرضك يا منير

انصت يا عصام

## للمناقشة

١ — ماذا ترى في الصورة؟

٢ — ماذا يقول المعلم لسمير؟ إنه يقول له: اذهب إلى اللوح يا سمير.  
لاحظ فعل « اذهب » هل هو فعل ماضٍ؟ كلا. هل هو فعل مضارع؟ كلا. إذن أي فعل من الأفعال هو؟

٣ — على ماذا يدل فعل « اذهب »؟ إنه يدل على الأمر. إن المعلم يأمر سميراً بالذهاب إلى اللوح. إذن فنحن نسمي فعل اذهب فعل أمر، لأنه يدل على الأمر.

٤ — لاحظ فعل « أكتب » هل هو فعل ماضٍ؟ كلا. هل هو فعل مضارع؟ كلا. إنه يدل على الأمر، إذن فهو فعل أمر.

٥ — فعل « أنصت » يدل على الأمر. إذن هو فعل أمر.

٦ — لاحظ حركات أواخر أفعال الأمر: اذهب - أكتب - أنصت.  
تجد أنها السكون: « ° ». إذن فحركة الحرف الأخير من فعل الأمر هي السكون.

٧- فعل الأمر هو فعل يدل على أمر الأشخاص والحيوانات والأشياء بفعل عمل ما .

### للحفظ

١- فعل الأمر يدل على أمر الأشخاص والحيوانات والأشياء بفعل عمل ما .

٢- السكون هي حركة الحرف الأخير من فعل الأمر .

### تمارين

١- ضع فعل أمر في المكان الخالي :

... يا سعيد - ... يا سليم - ... يا سمير - ... يا نزيه - ...

يا إلهام - ... يا نادر - ... يا نعيم .

٢- أكتب الأفعال الماضية الآتية بصيغة المضارع ثم بصيغة الأمر :

اجتهد - لعب - نظر - صعد - درس - هجم - قاتل - سار -

رجع .

## أسئلة للمراجعة

- ١ — ما هو اسم الجمع؟ أعط مثلاً على ذلك.
- ٢ — ما هي الصفة؟ أعطنا مثلاً.
- ٣ — ما هو الموصوف؟ مثال.
- ٤ — ما هي الضمائر المنفصلة؟ أعط مثلاً وضع ضميراً منفصلاً في جملة.
- ٥ — ما هي أهم الضمائر المتصلة؟ أعط مثلاً وضع ضميراً متصلاً في جملة مفيدة.
- ٦ — ما هو الفعل؟
- ٧ — ما هو الفعل الماضي؟ مثال.
- ٨ — على ماذا يدل الفعل المضارع؟ مثال.
- ٩ — على ماذا يدل فعل الأمر؟ مثال.

## الفَاعِل



أَكَلَ الْوَالِدُ تَفَاحَةً

خَاطَتِ الْبِنْتُ ثَوْبًا

شَرِبَ الْوَالِدُ الْحَلِيبَ



## للمناقشة

١ — ماذا ترى في الصورة؟

٢ — « أكل الولد تفاحة » . من أكل التفاحة؟ من قام بعمل العمل؟

الولد أكل التفاحة . إذن ، فالولد قام بالعمل . فَعَلَ الفعل . فهو  
إِذْن ، فاعلِ فِعْل الأكل ، لِأَنَّهُ هو الذي قام بعمل الأكل .

٢ — « خاطت البنت ثوباً » . من الذي خاط ثوباً؟ من قام بفعل الفعل؟

الفتاة خاطت ثوباً . إذن فالفتاة فعلت الفعل ، فهي إِذْن ، فاعل  
فِعْل الخياطة .

٤ — « شرب الطفل الحليب » . من شرب الحليب؟

الطفل شرب الحليب . إِذْن فالطفل فاعل شَرِب الحليب .

٥ — ما هو الفاعل؟

الفاعل يدل على الشخص أو الحيوان أو الشيء الذي فعل الفعل .

٦ — لاحظ الفعل « أكل » والفاعل « الولد » في جملة « أكل الولد »

تفاحة» . هل جاء الفاعل قبل الفعل؟ كلا ، لقد جاء الفاعل بعد الفعل : أكل الولد تفاحة . لاحظ بقية الأمثلة ، تجد أن الفاعل يقع بعد الفعل دائماً .

٧ - لاحظ أواخر كلمات : الولد - البنت - الطفل - في الأمثلة . تجد أن حركة الحروف الأخيرة فيها هي الضمة . إذن ، فالفاعل مرفوع بالضممة .

### للحفظ

١ - الْفَاعِلُ هُوَ إِسْمٌ يَقَعُ بَعْدَ الْفِعْلِ وَيَدُلُّ عَلَى الَّذِي فَعَلَ الْفِعْلَ .

٢ - الْفَاعِلُ مَرْفُوعٌ بِالضَّمَّةِ .

### تمارين

١ - ضع خطأً تحت الفاعل :

ضحك سمير - رسم زياد صورة - يلعب التلاميذ في الملعب -

تجري الأنهار في السهول - يحب المعلم المجتهدين - كتب سعيد  
فرضه - قرأ سامي القصة - فتح نزيه باب الغرفة - سمع طارق  
صوت أخيه - أكل عزيزُ البطيخة اللذيذة .

٢ - صغ كلاً من الأسماء الآتية في جملة بشرط أن يكون كل من هذه الأسماء  
فاعلاً :

الشمس - القمر - النهار - الليل - التاجر - الطائر - المطر -  
الفلاح - العامل - الجندي - الثلج .

٣ - كوّن خمس جمل ، كل جملة تتألف من فعل وفاعل .

المفعول به



إِشْتَرَى سَمِيرُ الْكِتَابَ أَنْفَقَ زُهَيْرُ الْمَالَ  
يُحِبُّ الْمُعَلِّمُ الْمُجْتَهِدَ كَتَبَ التَّلْمِيذُ الْفَرَضَ

للمناقشة

١ — ماذا ترى في الصورة؟

٢ — ماذا اشترى سمير؟

لقد اشترى سمير كتاباً . على ماذا وقع فعل سدير ؟ لقد وقع هذا الفعل على الكتاب . إذن « فالكتاب » مفعول به لأن الفعل وقع عليه .

٣ — ماذا أنفق زهير ؟

لقد أنفق زهير المال . على ماذا وقع فعل زهير ؟ لقد وقع هذا الفعل على المال . إذن ، « فالمال » مفعول به لأن الفعل وقع عليه .

٤ — المعلم ، يجب من ؟

إن المعلم يجب المجتهد . إذن ، « فالمجتهد » مفعول به .

٥ — ماذا كتب التلميذ ؟

لقد كتب التلميذ الفرض . إذن ف « الفرض » مفعول به لأن فعل التلميذ وقع عليه .

٦ — لاحظ ، في الأمثلة ، الكلمات التي كلُّ منها مفعول به : الكتاب -

المال - المجتهد - الفرض . ما هي الحركة التي تظهر على الحرف الأخير في كل كلمة منها ؟

إنها الفتحة . إذن ، فالمفعول به منصوب بالفتحة .

### للحفظ

١ - الْمَفْعُولُ بِهِ اسْمٌ يَقَعُ عَلَيْهِ فِعْلٌ الْفَاعِلِ .

٢ - الْمَفْعُولُ بِهِ مَنْصُوبٌ بِالْفَتْحَةِ .

### تمارين

١ - ضع خطأً تحت المفعول به :

اشترى سمير الكتاب - انفق زهير المال - يحب المعلم المجتهد -  
كتب التاميد الفرض - قطف الولد ليمونة - يزرع الفلاح  
الأرض - يقذف اللاعب الكرة - يربح الفائز الجائزة - كسر  
رياض القلم - يقطع الخطاب الخشب .

٢ - ميز الفاعل من المفعول به :

أكل الولد رمانة - كتب الكاتب قصة - رسم الرسام لوحة جميلة -  
صمم المهندس بناية - ربح الأول ساعة - أمطرت السماء مطراً -

يغرس البستاني الشجر - يزور الطبيب المريض - يصف الطبيب  
الدواء - يبيع الصيدلي الدواء - يصنع النجار الطاولة .

### نمُؤذج في الاعراب

كُتِبَ التاميدُ الفرضَ

كُتِبَ : فعل ماض .

التاميدُ : فاعل « كتب » وهو مرفوع بالضممة .

الفرضَ : مفعول به وهو منصوب بالفتحة .

أعرب :

كسرَ الولدُ الإبريقَ - سألَ المعلمُ المجتهدَ .

تَصْرِيفُ الْفِعْلِ مَعَ الضَّمَاثِرِ



دَرَسَ الْوَالِدُ

<u>المفرد</u>	<u>المثنى</u>	<u>الجمع</u>
للعائب : هو دَرَسَ	هما دَرَسَا	هم دَرَسُوا
للعائبة : هي دَرَسَتْ	هما دَرَسَتَا	هن دَرَسْنَ
للمخاطب : أنت دَرَسْتَ	أنتما دَرَسْتُمَا	أنتم دَرَسْتُمْ
للمخاطبة : أنت دَرَسْتِ	أنتما دَرَسْتُمَا	أنتن دَرَسْتُنَّ
للمتكلم : أنا دَرَسْتُ	-	نحن دَرَسْنَا



## نمُوزج في الاعراب

كتب التلميذ - شرح المعلمُ الدرس - يجبُ المعلمُ المجتهدَ

كتب : فعل ماضٍ مبني على الفتحة الظاهرة في آخره .  
التلميذ : فاعل كتب مرفوع وعلامة رفعه الضمة الظاهرة في آخره .

شرح : فعل ماضٍ على الفتحة الظاهرة في آخره .  
المعلم : فاعل شرح مرفوع وعلامة رفعه الضمة الظاهرة في آخره .  
الدرس : مفعول به منصوب وعلامة نصبه الفتحة في آخره .

يجب : فعل مضارع مرفوع وعلامة رفعه الضمة الظاهرة في آخره .  
المعلم : فاعل مرفوع وعلامة رفعه الضمة في آخره .  
المجتهد : مفعول به منصوب وعلامة نصبه الفتحة في آخره .

أعرب :

قرأ زهيرُ الدرس - خمشَ الهرُّ الولدَ - زرعَ الفلاحُ الأرضَ .

## فهرست

صفحة	
٤	الجملة ، الكلمة ، الحرف
٧	الحروف القمرية
١٠	الحروف الشمسية
١٤	الاسم
١٧	اسم الجنس واسم العلم
٢١	المذكر والمؤنث
٢٥	المفرد والمثنى ( ١ )
٢٨	المفرد والمثنى ( ٢ )
٣١	أسئلة للمراجعة
٣٢	الجمع
٣٥	الصفة والموصوف
٣٩	الضامرات المنفصلة
٤٣	الضامرات المتصلة
٤٧	الفعل
٥٠	أزمنة الفعل : الفعل الماضي
٥٤	أزمنة الفعل : الفعل المضارع
٥٨	أزمنة الفعل : فعل الأمر
٦١	أسئلة للمراجعة
٦٢	الفاعل
٦٦	المفعول به
٧٠	تصريف الفعل مع الضامرات



## السلاسل المدرسية

الصادرة عن المكتب التجاري - بيروت

القراءة المصورة: أشهر سلسلة مدرسية في القراءة العربية وتتألف من خمسة أجزاء للصفوف الابتدائية .

المطالعة العربية: ٤ أجزاء للصفوف الثانوية، يجد فيها الطلاب مختلف فنون الأدب والعلم والمعرفة في لغة صحيحة صافية.

طريق الانشاء: أحدث سلسلة مصورة لتعليم الانشاء: ٤ أجزاء للصفوف الابتدائية .  
٤ أجزاء للصفوف الثانوية .

قواعد الاعراب والاملاء: وهي السلسلة المدرسية الوحيدة المخصصة للإعراب والاملاء وتتألف من أربعة أجزاء .  
جزء خاص بالسنة الخامسة الابتدائية ( صف الشهادة الابتدائية ) وثلاثة أجزاء للصفوف الثانوية .

السلسلة الدينية المدرسية: مرتبة على المذهب المالكي ومخصصة لأقطار المغرب العربي والاقطار الاسلامية في افريقيا:  
١ - المسلم الصغير للاطفال: لرياض الاطفال .  
٢ - المسلم الصغير للبنين والبنات: للصفوف التمهيدية .  
٣ - الحديقة الدينية: أجزاء: للصفوف الابتدائية .

المبسط في علوم البلاغة: الكتاب الوحيد الذي يقدم هذه المادة الهامة لطلاب الثانوي في أسلوب سهل مبسط غني بالأمثلة والتجارب.

تاريخ العرب المصور: أقوى السلاسل التاريخية المدرسية وتتألف من أربعة أجزاء للصفوف الابتدائية .

## السلاسل المدرسية

الصادرة عن المكتب التجاري - بيروت

القراءة المصورة: أشهر سلسلة مدرسية في القراءة العربية وتتألف من خمسة أجزاء للصفوف الابتدائية .

المطالعة العربية: ٤ أجزاء للصفوف الثانوية، يجد فيها الطلاب مختلف فنون الأدب والعلم والمعرفة في لغة صحيحة صافية.

طريق الانشاء: أحدث سلسلة مصورة لتعليم الانشاء: ٤ أجزاء للصفوف الابتدائية .  
٤ أجزاء للصفوف الثانوية .

قواعد الاعراب والاملاء: وهي السلسلة المدرسية الوحيدة المخصصة للإعراب والاملاء وتتألف من أربعة أجزاء .  
جزء خاص بالسنة الخامسة الابتدائية ( صف الشهادة الابتدائية ) وثلاثة أجزاء للصفوف الثانوية .

السلسلة الدينية المدرسية: مرتبة على المذهب المالكي ومخصصة لأقطار المغرب العربي والاقطار الاسلامية في افريقيا:  
١ - المسلم الصغير للاطفال: لرياض الاطفال .  
٢ - المسلم الصغير للبنين والبنات: للصفوف التمهيدية .  
٣ - الحديقة الدينية: أجزاء: للصفوف الابتدائية .

المبسط في علوم البلاغة: الكتاب الوحيد الذي يقدم هذه المادة الهامة لطلاب الثانوي في أسلوب سهل مبسط غني بالأمثلة والتجارب.

تاريخ العرب المصور: أقوى السلاسل التاريخية المدرسية وتتألف من أربعة أجزاء للصفوف الابتدائية .

قَوَاعِدُ

الصَّرْفِ وَالنَّحْوِ  
رَطْفَانِ

2062/1

لِلصَّفْوَةِ الْاِبْتِدَائِيَّةِ

الجزء الأول

للسنة الثانية الابتدائية