

١٦٦  
١٦٦  
قَوَاعِدُ

الصَّرْفِ وَالنَّحْوِ  
رَطْفَانِ

2062/1

لِلصَّفْوَةِ الْاِبْتِدَائِيَّةِ

الجزء الأول

للسنة الثانية الابتدائية







# قواعد الصرف والنحو

للصفوف الابتدائية

الجزء الأول

للسنة الثانية الابتدائية

تأليف

جماعته من الأساتذة

منشورات

المكتب التجاري للطباعة والتوزيع والنشر

بيروت

60115 منهج القواعد

للسنة الثانية الابتدائية

تمارين على لفظ الحروف الشمسية والقمرية .

أقسام الكلمة : الاسم - الفعل - الحرف .

الاسم : المفرد - المثنى - الجمع - المذكر والمؤنث - اسم الجسور

واسم العلم - الصفة والموصوف - التعريف بالضمائر .

( المنهج الرسمي ص : ٢٣ )

# مقدمة

عزيزنا المربي ،

كان باعشنا على وضع هذه السلسلة المبسطة في قواعد الصرف والنحو ما لمسناه خلال تجاربنا الطويلة في تعليم اللغة العربية، وما رأينا من صعوبة لجأت إليها المؤلفات في هذه المادة ، فإذا بالقواعد مادة عسيرة على فهم الطالب ، عالية على إمكانياته العقلية وقدراته الذهنية. وقد توخينا وتقصدنا في سلسلتنا هذه، أن نرغب عن التعقيد وعن التصعيب واثنيينا إلى السهولة والإبانة بالأمثلة والشروحات ؛ عسانا بذلك نكون قد ساهمنا في تأدية واجبنا والنهوض بتبعاتنا .

فإليك ايها الأخ المربي نوجه سلسلتنا ( قواعد الصرف والنحو ) آملين أن تكون عوناً ومرشداً في تدريس هذه المادة ؛ وثقتنا وبقيننا ، أن هذه السلسلة، بالوسائل التربوية الحديثة التي استندت إليها واعتمدت عليها ، ستنال إعجابك ورضاك .

ولما كان هدفنا هو تقديم الأفضل والأحسن فإننا نكون شاكرين لك همتك فيما لو أنك تفضلت فوجهت إلينا بعض الاقتراحات التي تود أن تلفت انتباهنا إليها . والله وليّ التوفيق .

المؤلفون

الجملة - الكلمة - الحرف



التُّفَّاحُ على الشَّجَرَةِ  
التُّفَّاحُ - على - الشَّجَرَةِ

للمناقشة

١ - ماذا ترى في الصورة؟ تفاحاً على الشجرة، أليس كذلك؟

٢- إنك تلاحظ أن (التفاح على الشجرة) مؤلفة من عدة أفعال :

التفاح - على - الشجرة

٣- كل مجموعة من الأفعال تؤلف معنى ، نسميها « جملة » .

٤- « التفاح على الشجرة » مؤلفة من عدة أفعال ، بل مجموعة من

الأفعال . فهي لذلك « جملة » .

٥- لاحظ لفظة « التفاح » . هل هي عدة أفعال ؟ كلا ، إنها لفظة

واحدة ، لذلك ، فنحن نسميها « كلمة » .

٦- لاحظ لفظة « على » ولفظة « الشجرة » تجد أن كلا منهما تؤلف

كلمة ، لأن كلا منهما لفظة واحدة .

٧- لاحظ الآن كلمة « التفاح » إنها مؤلفة من أحرف : ا - ل - ت -

ف - ا - ح .

٨- لاحظ « على » تجد أنها مؤلفة من أحرف : ع - ل - ي .

٩- لاحظ « الشجرة » تجد أنها مؤلفة من أحرف : ا - ل - ش -

ج - ر - ة .

١٠- إذن ، فالكلمة تتألف من حروف .

٥



## للحفظ

١ - تتألف الجملة من عدة كلمات ، أي من أكثر .

٢ - تتألف الكلمة من حروف .

٣ - حروف الهجاء ثمانية وعشرون حرفاً ، هي :

أ ب ت ث ج ح خ د ذ ر ز س ش ص ط ظ  
ع غ ف ق ك ل م ن ه و ي .

## تمارين

١ - هات جملتين في كل منها ثلاث كلمات .

٢ - هات ثلاث كلمات عدد حروف كل منها أربعة حروف .

٣ - عد حروف كل من الكلمات الآتية :

أسد - نمر - ضباب - غيوم - لعب - فهاب - سبعة - اربعة

إلى - عن .



# الجُرُوفُ القَمَرِيَّة



القَمَرُ يُرْسِلُ ضَوْءَهُ ،      قَمَرٌ : القَمَرُ  
الحَدِيقَةُ وَاسِعَةٌ ،      حَدِيقَةٌ : الحَدِيقَةُ  
البَيْتُ جَمِيلٌ ،      بَيْتٌ : البَيْتُ

لِلْمُنَاقَشَةِ

١ - ماذا ترى في الصورة؟ ترى القمر، والبيت، والحديقة.

۲ - لاحظ كلمة «قمر» . أضف إليها ( أَل التعريف ) تحصل على كلمة  
« القمر » . إقرأها بصوت عال . تجد أن اللام قد تلفظت

۳ - كلمة « حديقه » . أضف إليها ( أَل التعريف ) تحصل على كلمة  
« الحديقه » . إقرأها بصوت عال . لاحظ أن اللام قد تلفظت

۴ - كلمة « بيت » . أضف إليها ( أَل التعريف ) تحصل على كلمة  
« البيت » . إقرأها بصوت عال . لاحظ أن اللام قد تلفظت

۵ - لاحظ أن كلمة «قمر» تبدأ بحرف القاف، وأن كلمة «حديقه» تبدأ  
بحرف الحاء، وأن كلمة «بيت» تبدأ بحرف الباء : قمر ، حديقه ،  
بيت .

۶ - كل حرف كالقاف والحاء والباء ، تلفظ مع اللام ( القمر -  
الحديقه - البيت ) يسمى حرفاً قمرياً .



## الحفظة

كل حرف يُلفظ معه « لام » ال التعريف يسمى  
حرفاً قمرياً .

٢ - الحروف القمرية أربعة عشر حرفاً ، وهي : ا . ب .  
ج . ح . خ . ع . غ . ف . ق . ك . م . هـ . و . ي .

## تارين

١ - أدخل « أل » على الكلمات الآتية :

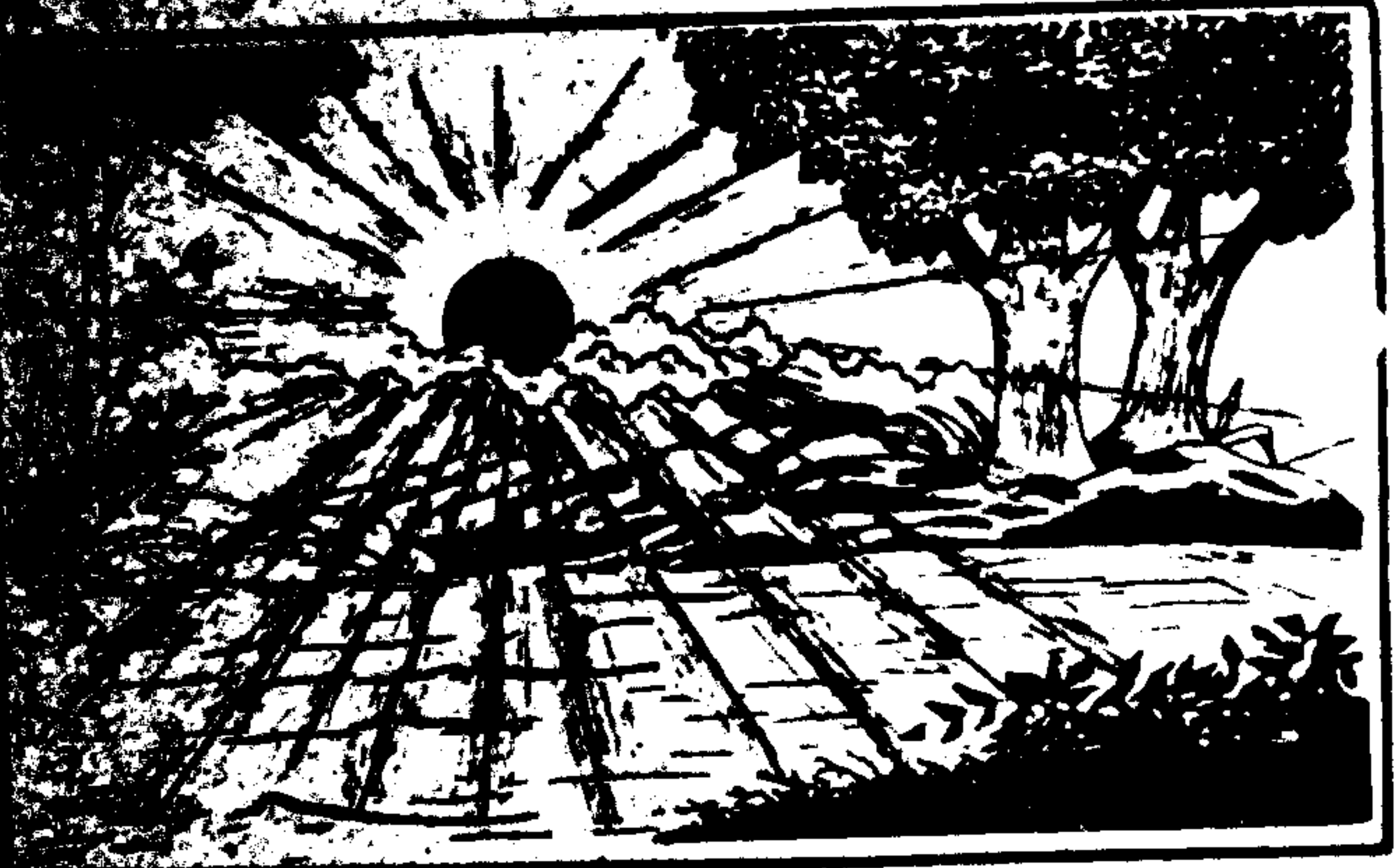
أشواك - أحلام - برتقال - بناية - تاجر - جبل - حديد - خروف -  
علم - غرق - فرض - قاتل - كتاب - متحف - هرب - والد - يد .

٢ - ضع في المكان الخالي كلمات تبدأ بأحرف قمرية :

نذبح . . . ونأكل لحمه - ذهب . . . الى المعمل - يسقط . . .  
في الشتاء . . . حيوان جميل - نزرع الأشجار في . . .

٣ - إيت بخمس جمل تبدأ بحروف قمرية .

# الحروف المشبهة



شَمْسٌ، أَسْمَكٌ

نَهَارٌ، أَسْبَابٌ

طَرِيقٌ، أَسْبَابٌ

الشَّمْسُ مُشْرِقَةٌ

النَّهَارُ طَوِيلٌ

الطَّرِيقُ مُتَعَرِّجَةٌ



## للمناقشة

١ - ماذا ترى في الصورة؟

٢ - لاحظ كلمة «شمس». أضف إليها (أل التعريف) تحصل على كلمة :  
« الشمس ». إقرأها . لم تلفظ اللام . بينما تضاعف حرف  
السين ، فلفظ مرتين : أششمس .

٣ - لاحظ كلمة «نهار». أضف إليها (أل التعريف) تحصل على كلمة :  
النهار . إقرأها . لم تلفظ اللام ، بينما تضاعف حرف النون ، فلفظ  
مرتين : أننهار .

٤ - كلمة « طريق » . أضف إليها (أل التعريف) تحصل على كلمة :  
« الطريق » . إقرأها . لم تلفظ اللام ، بينما تضاعف حرف  
(الطاء) ، فلفظ مرتين : أططريق .

٥ - لاحظ أن كلمة «شمس» تبدأ بحرف السين ، وأن كلمة «نهار»  
تبدأ بحرف النون . وأن كلمة « طريق » تبدأ بحرف الطاء :  
شمس - نهار - طريق .

۶۔ کل حرف ، تالکین و التور

یسی حرفاً شمسیاً .

۷۔ حین نقرأ کلمة حرفها الأول شمسی

الشمسی مرتین : الشمس = [شمس]

### للحرف

۱۔ کل حرف نکتب مقبلاً لام و آل ، أم

تلفظ یدمر حرفاً شمسیاً .

۲۔ الحروف الشمسیة أربعة عشر حرفاً

د۔ ذ۔ ز۔ س۔ ش۔ ص۔ ط۔ ظ۔

### تکلیف

۱۔ أدخل د آل ، علی الکلمات التالية و ادر

تاریخ۔ قریح۔ لوبیا۔ و غیرہ

صدیق۔ خرنوب۔ علی و غیرہ



من الكلمات المبتدئة بحرف فمزي من الكلمات المبتدئة بحرف شسي :

الوارود - الحمراء - الصباح - الليل - النسيم - القلم - السحب -

الكتاب - الدفتر - الشجرة - الثعلب - الرفيق .

إبت بحسن كلمات تبتدىء بحروف شمسية وخمس كلمات تبتدىء بحروف

قمريه ؛ ثم أدخل كلاً من هذه الكلمات في جمل مفيدة .

# الأسير



يَظْهَرُ سَمِيرٌ وَابْنَتُ وَالْحِصَانُ قُرْبَ الشَّجَرِ  
سَمِيرٌ - بِنْتُ - حِصَانٌ - شَجَرَةٌ

## للمناقشة

١ - ماذا ترى في الصورة؟ إنك ترى سميراً وابنتاً وحصاناً وشجراً.



٢ - لاحظ كلمة « سمير » . على ماذا تدلنا ؟ انها تدلنا على إنسان اسمه

« سمير » . إذن فهي اسم إنسان .

٣ - لاحظ كلمة « بنت » . إن هذه الكلمة تدلنا على إنسان ينتمي

الى فئة « البنات » . إذن ، فهي اسم .

٤ - لاحظ كلمة « حصان » . إن هذه الكلمة تدلنا على « حيوان » .

إذن ، فهي اسم حيوان .

٥ - كلمة شجرة ؟ على ماذا تدلنا ؟ إنها تدلنا على شيء . إذن فهي اسم

« شيء » .

٦ - إذن كل كلمة نسمي بها الإنسان أو الحيوان أو الشيء هي : ( اسم ) .

### للحفظ

١ - الإِسْمُ هُوَ كَلِمَةٌ تَدُلُّ عَلَى إِنْسَانٍ أَوْ حَيَوَانٍ أَوْ شَيْءٍ .

### تمارين

١ - ضع الاسم المناسب في المكان الخالي :

يتعلم التاميز في . . . . . تحب طفلها - في . . . أشجار كثيرة -

الأسد . . . مفترس - جوارح  
المهذب لا يسير في وجه الناس  
ينبع ماء النهر من . . . البئر

٢ - ميّز اسم الإنسان من اسم الحيوان واسم النبات  
سمير - رياض - شجرة - ثور - زباد - عصفور  
طاولة - ولد - فتاة - رجل - حورقة - مسند  
عصفور - زياد - غزال - فرس - طاووس

٣ - هات خمسة أسماء تدل على إنسان .  
هات خمسة أسماء تدل على حيوان .  
هات خمسة أسماء تدل على شيء .

٤ - ضع ثلاثة من هذه الأسماء في جمل مقيدة





## اسم الجنس واسم العلم



هذا تلميذ

هذا نهر

هذا أسد

هذا تلميذ

هذا نهر

هذا أسد

## للمناقشة

١ - ماذا ترى في الصورة؟

٢ - كلمة « تلميذ » . هل تدلنا على اسم الشخص الذي يدرس في المدرسة

حاملًا كتبه؟ كلا . إنها تخبرنا أنه تلميذ من التلاميذ فقط .

فكلمة « تلميذ » لا تدل على شخص معين بعينه ، بل على من

المدرسة ليتعلم : إنها تدل على جنس ، على فئة البشر .

٣ - كلمة « نهر » . هل تدلنا على نهر معين دون غيره من الأنهار؟

إنها تدلنا على جنس من الأشياء أو على فئة منها .

٤ - كذلك كلمة « أسد » فإنها لا تدلنا على حيوان معين ، بل على جنس

من الحيوانات ، أو فئة كاملة من الحيوانات .

٥ - كل اسم لا يختص بفردي واحد ، أو بحيوان واحد أو بشيء

واحد ، ويدل على جنس بأكمله ، نسميه اسم الجنس .

٦ - لاحظ في الصورة ، كلمة « سمير » . إنها تدلنا على

دون سائر الناس اسمه سمير . إذن فكلمة ( سمير )

لنا شخصاً بالذات ، هو سمير .



۷۔ کلمة «طرابلس» على ماذا تدلنا؟ إنها تدلنا على مدينة بالذات،

اسمها طرابلس • إذن فکلمة (طرابلس) اسم علم •

۸۔ کلمة «سعاد» إنها تسمى لنا فتاة معينة تدعى سعاد. إذن، فکلمة

(سعاد) اسم علم •

۹۔ كل اسم يسمي شخصاً أو حيواناً أو شيئاً معيناً، نسميه اسم العلم •

### للحفظ

۱۔ اسم الجنس هو اسم يدل على فئة بكاملها، أو على جنس بكامله، لا على فرد معين •

۲۔ اسم العلم هو اسم يدل على إنسان معين، أو حيوان معين، أو شيء معين •

### تمارين

۱۔ ميز اسم الجنس من اسم العلم فيما يلي :

طاولة - خزانه - أسد - حيوان - إنسان - سمير - رياض - بيروت -

قرية - مدينة - بحدود -

سوريا - مرفأ - بيت - زحلا -

٢ - اكتب خمسة أسماء علم لإسنان .

اكتب خمسة أسماء علم لحيوانات .

اكتب خمسة أسماء علم لأشياء .

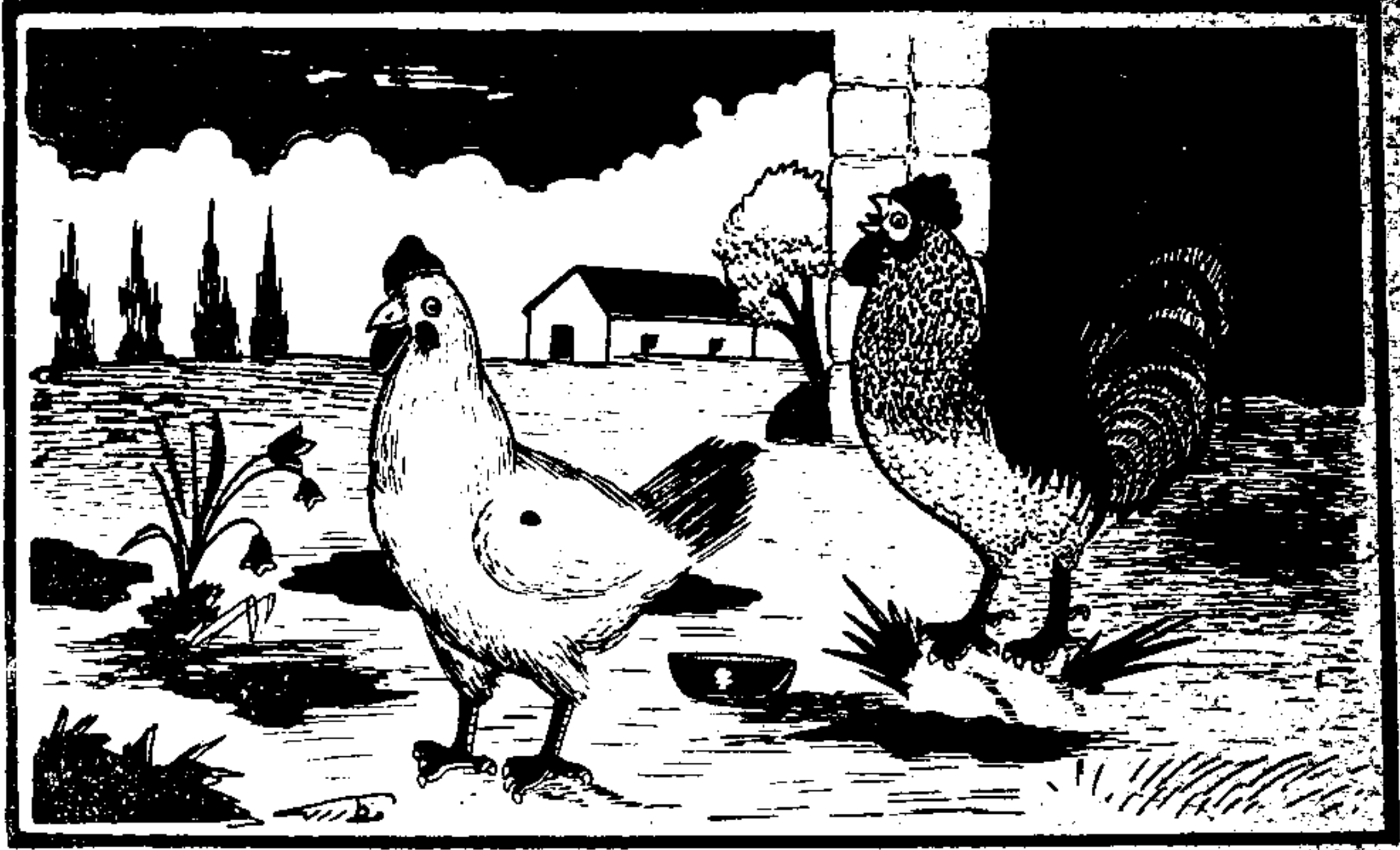
٣ - اكتب ثلاثة أسماء جنس لإسنان .

اكتب ثلاثة أسماء جنس لحيوانات .

اكتب ثلاثة أسماء جنس لأشياء .



# الْمَذَكَّرُ وَالْمَوْثُوثُ



هذه رَجَاةٌ

هذه أَمْرَاءَةٌ

هذه خِرَانَةٌ

هذا دِيكٌ

هذا رَجُلٌ

هذا دَفْتَرٌ

## لِلْمُنَاقَشَةِ

١ - كلمة « ديك » . هل هي مذكر أم مؤنث؟ إنها مذكر لأنها تدل على ذكر الحيوان .  
بدل على ذكر من الحيوان .

لاحظ أننا إذا أردنا أن نشير إلى الديك ، نقول « هذا الديك » .  
(الديك) .

٢ - كلمتا « رجل » و « دفترا » . الأولى تدل على مذكر من الإنسان .  
وإذا أردنا أن نشير إلى الرجل نقول : « هذا الرجل » . وكذلك  
كلمة « دفترا » ، التي هي مذكر ، فنقول : « هذا الدفترا » .

٣ - لاحظ أن « ديك ورجل و دفترا » أسماء مذكرة ، و« أنا إذا أردنا أن نشير إلى  
أن نشير إلى الرجل أو الديك أو الدفترا نقول : « هذا الرجل » ،  
« هذا الديك » ، « هذا الدفترا » .

٤ - كلمة « دجاجة » . هل تدل على مؤنث أم على ذكر من الحيوان ؟  
إنها تدل على مؤنث من الحيوان . وإذا أردنا أن نشير إلى الدجاجة  
نقول « هذه الدجاجة » .

٥ - كلمة « امرأة » ، تدل على مؤنث من الإنساق ، و« رجل » تدل على ذكر من الإنساق .

60115



المرأة بقولنا: « هذه امرأة » .

٦ - كلمة « خزانة » . تدل على مؤنث من الأشياء ، ونحن نشير الى الخزانة بقولنا : « هذه الخزانة » .

٧ - لاحظ أن « دجاجة - امرأة - خزانة » . اسما مؤنثة ، وأنا إذا أردنا أن نشير الى الدجاجة أو المرأة أو الخزانة نقول : « هذه دجاجة » - هذه امرأة - هذه خزانة .

### للحفظ

١ - الْمَذَكَّرُ يَدُلُّ عَلَى ذَكَرٍ . وَنُشِيرُ إِلَيْهِ بِلَفْظَةِ « هَذَا » .

٢ - الْمُؤَنَّثُ يَدُلُّ عَلَى أُنْثَى وَنُشِيرُ إِلَيْهِ بِلَفْظَةِ « هَذِهِ » .

### تَمَارِينُ

١ - ضع « هذا » أمام الأسماء المذكورة . و « هذه » أمام الأسماء المؤنثة .:

فلاح مجد - عامل نشيط - تلميذ مجتهد - بنت مهذبة - طاولة المعلم -

سيارة جديدة - غرفة واسعة - أسد قوي - لبوءة مفترسة - تلة

مرتفعة .

۲ - اذکر خمسۃ أسماء مذکورہ ذیل سے

أذکر خمسۃ أسماء مذکورہ ذیل سے

أذکر خمسۃ أسماء مذکورہ ذیل سے

۳ اذکر خمسۃ أسماء مؤنثۃ من التارویح

أذکر خمسۃ أسماء مؤنثۃ من الطیور

أذکر خمسۃ أسماء مؤنثۃ من الأشجار

۴ . میز الاسم المؤنث من الاسم الذکور

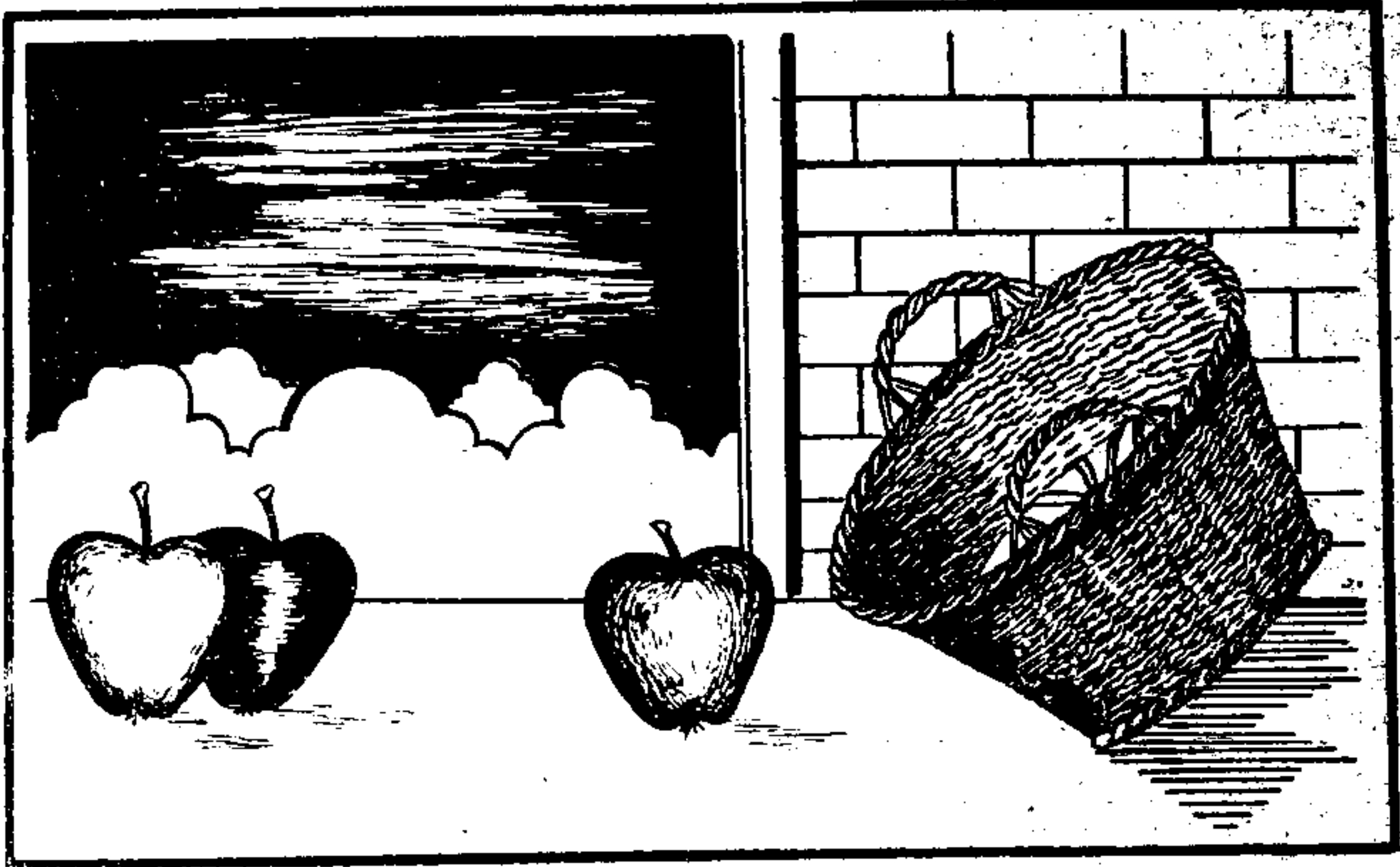
إنسان - حیوان - شیء - شجرۃ

ساقیۃ - جدول - جبل - نافذۃ

حذاء - سریر - إصبع - حفظۃ



المفرد والمثنى «ا»



تفاحة واحدة      تفاحتان اثنتان      أو تفاحتين  
ولد واحد      ولدان اثنان      أو ولدان

للمناقشة

كم تفاحة ترى في وسط الصورة؟

إنك ترى تفاحة واحدة فقط .

٢ - كم سلة ترى في الناحية اليمنى من الصورة .

إنك ترى سلة واحدة .

٣ - كل اسم يدل على شيء واحد فقط ، نسميه اسماً مفرداً .

إذن ، فكلمة «تفاحة» اسم مفرد ، وكلمة «سلة» اسم مفرد ،  
لأن كلاهما يدل على شيء واحد فقط .

٤ - كم تفاحة يوجد في الجهة اليسرى من الصورة ؟

يوجد في الناحية اليسرى تفاحتان اثنتان (أو تفاحتين اثنتين)

٥ - كل اسم يدل على شيئين اثنين ، يكون مشنئ .

## للحفظ

١ - الْمُفْرَدُ يَدُلُّ عَلَى شَيْءٍ وَاحِدٍ ( إِنْسَانٍ وَاحِدٍ أَوْ شَيْءٍ وَاحِدٍ ) .

٢ - الْمُثْنِيُّ يَدُلُّ عَلَى اثْنَيْنِ مِنْ ( إِنْسَانَيْنِ أَوْ حَيَوَانَيْنِ أَوْ شَيْئَيْنِ ) .

## تَمَارِينُ

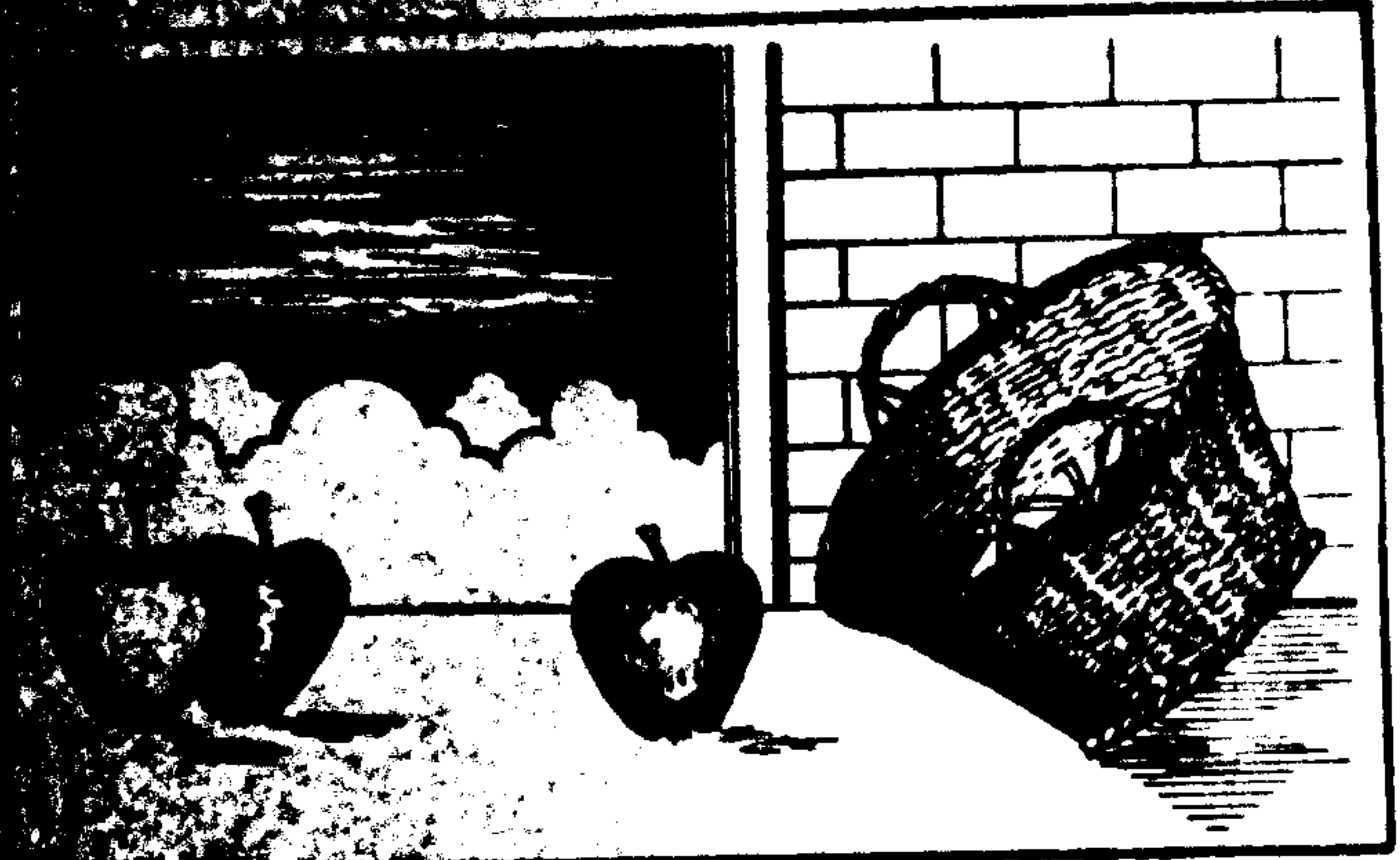
١ - مَيِّزِ الْمَفْرَدَ مِنَ الْمُثْنِيِّ :

الولدان نشيطان - رأيت الولدين النشيطين - رأيت الولد النشيط -  
أجلس على كرسي واحد - اشتريت كرسيين - اشترى لي أبي  
محفظة - في الملعب دراجتان - ركبت على الدراجة - في صفنا  
لوحان أسودان - معي كتاب واحد ودفتران أزرقان .

٢ - إِيتِ بِعَشْرَةِ أَصْنَافٍ مَفْرُودَةٍ .



# المفرد والمثنى



تَفَاحَةٌ      تَفَاحَتَانِ      أَوْ تَفَاحَاتٍ  
وَلَدٌ      وَلَدَانِ      أَوْ وَلَدَاتٍ

## للمناقشة

- ١- كلمة تَفَاحَةٌ ، تدل على تَفَاحَةٌ واحدة
- ٢- كلمة تَفَاحَتَانِ ، أَوْ تَفَاحَاتٍ ، تدل على تَفَاحَتَانِ اثنتين

في لاحظ الفرق بين المفرد « تفاحة » والمثنى « تفاحتان أو تفاحتين » ماذا نجد؟ نجد أننا، في صيغة المثنى، قد أضفنا إلى آخر الاسم المفرد « تفاحة » ألفاً و نوناً أو ياءً و نوناً :

تَفَاحَةٌ : تَفَاحَتَانِ

تَفَاحَتَيْنِ : تَفَاحَتَيْنِ

٤- إذن فالاسم المفرد يُشْتَبَى بزيادة ألف و نون أو ياء و نون في آخره .

### للحفظ

— يُشْتَبَى الإِسْمُ الْمُفْرَدُ بِأَنْ تَزِيدَ أَلِفًا وَ نُونًا أَوْ يَاءً وَ نُونًا عَلَى آخِرِهِ .

### تَمَارِينُ

١- اذكر مثنى الأسماء التالية :

محفظة - شجرة - ليمونة - تفاحة - طاولة - بنت - رجل - مدرسة -  
صف - معلم - تلميذ - ملعب - مغسلة - كرة - باب - قميص -

طریق - رصیف - شارع - مصنع .

۲ - ارجع المتن الى أصله المفرد :

طائر تان - حقلات - ولدین - نبتین - نافذتان - خزانان -

مصباحین - سریرین - کرسیان - شریطان - عصفورین - حمامین -

جبلان - تلتان .



## أسئلة للمراجعة

- ١ - ماهي الحروف القمرية؟ أعط مثالاً عليها.
- ٢ - ماهي الحروف الشمسية؟ أعط مثالاً عليها.
- ٣ - ما هو الإسم؟ اذكر لنا اسم إنسان، اسم حيوان، اسم شيء.
- ٤ - ما الفرق بين اسم الجنس واسم العلم؟
- ٥ - إذا أردنا أن نشير إلى « مذكر » أية لفظة نستعمل؟
- ٦ - إذا أردنا أن نشير إلى « مؤنث » أية لفظة نستعمل؟
- ٧ - ما هو المفرد؟ أعط مثالاً.
- ٨ - ما هو المثني؟ أعط مثالاً.
- ٩ - كيف نحصل على المثني؟ أعط مثالاً.

الحيات



عُصْفُورٌ

وَأَدْنَى

حَقْلٌ

عُصْفُورَاتٍ

وَأَدْنَى

حَقْلَانِ

الحيات

١ - كلمة عصفورة تدل على عصافير

كلمة «عصفوران» تدل على عصفورين اثنين، إذن فهي مشنئ .  
كلمة «عصافير» ، هل تدل على مفرد أو على مشنئ؛ كلا ! إنها  
تدل على أكثر من عصفورين اثنين ، على عدة عصافير .

٢ — كلمة «ولد» تدل على ولد واحد . وكلمة «ولدان» تدل على  
ولدين اثنين .

كلمة «اولاد» على ماذا تدل ؟ إنها تدل على أكثر من ولدين اثنين ،  
على عدة اولاد . وكذلك كلمة «حقول» فهي تدل على عدة  
حقول .

٣ — كل كلمة تدل على أكثر من اثنين من الحيوان ، ومن الإنسان ، ومن  
الأشياء تكون جمعاً .

### للحفظ

١ — يدل الجمع على أكثر من اثنين .



١ - ميّز الجمع في الجمل الآتية :

أشجار الحقول كثيرة - اثمار الأشجار عديدة - لدينا في الصف  
عدة طاولات - يشتغل النجارون بالخشب ، ويصنعون الخزائن -  
الحدادون يصنعون الأبواب الحديدية - التلاميذ يتتبعون في  
الصف - المعلمون يشرحون الدروس - الأولاد المهذبون يطيعون  
آباءهم - العمال يذهبون إلى أشغالهم في الصباح - الفنادق كثيرة في  
في المدينة .

٢ - ضع الكلمات الآتية بصيغة المثنى ثم بصيغة الجمع :

جرس - فيلٌ - كلب - خنزير - بائع - تاجر - مسطرة - قلم -  
مخبرة - درس - كتاب - تفاحة - ساعة - غرفة - مقعد .

٣ - إيت بثلاثة أسماء كل منها مثنى ، وضع واحدا منها في جملة .

٤ - إيت بثلاثة أسماء كل منها اسم جمع ، وضع واحدا منها في جملة .

## الصِّفَة وَالْمَوْصُوف



- ١- مَلْعَبٌ وَاسِعٌ.      ٢- تَلْمِيذٌ مُهَذَّبٌ.  
٣- بَيْتٌ جَمِيلٌ.      ٤- طَرِيقٌ طَوِيلٌ.

### لِلْمِنَاقِشَةِ

- ١- اِقْرَأْ جُمْلَةَ « مَلْعَبٌ وَاسِعٌ ». عَلَيَّ مَاذَا تَدَلَّنَا لِفِظَةِ « وَاسِعٌ » ؟

إنها تدلنا على أن الملعب يتصف بصفة معينة تدل على أنه

٢ - إقرأ جملة « تلميذ مهذب » . على ماذا تدلنا لفظة مهذب ؟

إنها تدلنا على أن التلميذ يتصف بصفة معينة هي « التهذيب » .

٣ - جملة « بيت جميل » . لاحظ كلمة « جميل » تجد أنها تدلنا على أن

البيت يتصف بصفة معينة هي « الجمال » .

٤ - جملة « طريق طويل » . لاحظ كلمة « طويل » تجد أنها تدل على

صفة من صفات الطريق هي « الطول » .

٥ - لاحظ كلمة « ملعب » تجد أنه موصوفٌ بالوساعة ، بينما تجد أن

الوساعة صفة للملعب .

لاحظ كلمة « تلميذ » تجد أنه موصوفٌ بالتهذيب بينما تجد أن

التهذيب صفة للتلميذ .

لاحظ كلمة « بيت » تجد أنه موصوفٌ بالجمال ، بينما تجد أن

الجمال صفة للبيت .

لاحظ كلمة « طريق » تجد أنه موصوفٌ بالطول ، بينما تجد أن



الطول صفة للطريق .

٦- إذن، الموصوف هو الإسم الذي نصفه بصفة معينة .

٧- الصفة هي كلمة تبين حال الإسم الموصوف ( واسع ، جميل ، مهذب ، طويل الخ. )

### للحفظ

١- الموصوف هو الإسم الذي نصفه بصفة معينة .

٢- الصفة هي الكلمة التي تبين حالة من حالات الموصوف .

### تمارين

١- ميّز الصفة من الموصوف في الجمل التالية :

بيت كبير - عالم عظيم - شاعر مبدع - سائق ماهر - الفتاة المرتبة -  
الورود الحمراء - الصراخ المزعج - الحيوان المفترس - الكلب

الامين - هر صغير - علامة جيدة - طالب شيط - فلاح متعب -  
كاتب لامع - رياضي شهير .

٢ - ضع في المكان الخالي صفة تناسب الموصوف :

هذا كتاب . . . . الحصان . . . . بيروت . . . عظيمة - جبال  
لبنان . . . . الولد . . . محبوب .

٢ ضع صفة ملائمة لكل من الأسماء الآتية :

الأسد - الكلب - الحقل - المصنع - الدكان - الحلوى - التلميذ -  
المعلم - البناء - السماء .

٤ أعط من عندك ثلاث جمل في كل منها صفة وموصوف .

# الضمائر المنفصلة



نحن مُجْتَهِدُونَ

أنتم مُجْتَهِدُونَ

هم مُجْتَهِدُونَ

أنا مُجْتَهِدٌ

أنت مُجْتَهِدٌ

هو مُجْتَهِدٌ



## للمناقشة

١ - انظر الى الصورة؟ إنك ترى سميراً .

سمير يقول : انا مجتهد . إذن فهو يحدثنا عن نفسه . والذي يحدثنا

عن نفسه ، يستعمل كلمة : أنا ؛ ونحن نسمي هذه الكلمة ضميراً  
المتكلم .

٢ - حين يتحدث سمير الى صديقه عصام يقول له : أنت مجتهد .

عصام . إذن فسمير يتحدث إلى صديقه عصام ، يخاطب صديقه  
عصاماً ، ويستعمل كلمة : أنت . ونحن نسمي هذه الكلمة ضميراً  
المخاطب .

٣ - حين يتحدث سمير عن صديقه عصام ، يقول : هو مجتهد . إذن

فسمير يتحدث عن صديقه عصام . وصديقه عصام غائب ، ونحن  
موجود معه . وسمير يستعمل كلمة هو ؛ ونحن نسمي هذه الكلمة  
ضميراً الغائب .

٤ - إذن ، كل كلمة تدل على متكلم أو مخاطب أو غائب  
ضميراً .

٥ - حين تتكلم عن أنفسنا ، أنا وأنت وعصام وسمير وخالد ، نقول :  
نحن مجتهدون . إذن ، فكلمة نحن ضمير يدل على عدة أفراد  
متكلمين .

٦ - حين نخاطب . أنا وأنت وسمير ، بعض رفاقنا ، كعصام وخالد  
ورياض ، نقول لهم : أنتم مجتهدون . إذن ، فكلمة أنتم ضمير  
يدل على عدة أفراد نخاطبهم ، أي نوجه إليهم الحديث .

٧ - حين يتحدث سمير عن رفاقه الغائبين ، كرياض وصالح وخالد ،  
يقول : هم مجتهدون . إذن فكلمة هم ، ضمير يدل على عدة أفراد  
غائبين .

٨ - إذن فالضمير المنفصل كلمة تدل على متكلم أو مخاطب أو غائب .

للمفرد : أنا أنت هو أو هي  
للجمع : نحن أنتم هم أو هن

## للحفظ

١ - الضمير المنفصل هو كلمة تحمل محل الاسم لتبدل  
على المتكلم أو المخاطب أو الغائب .

## تمارين

١ - ضع خطأ تحت الضمير المنفصل :

أنت لعبت بالكرة - أنا أكلت الليمونة - هو ذهب إلى المدرسة -

هم حفظوا الدرس - أنتم كتبتتم الفرض - نحن نجحنا في الامتحان .

٢ - ضع مكان أسماء العلم ضميراً منفصلاً مناسباً :

وليد مجتهد - سمير مهذب - سعيد ونزيه ووديع مهذبون - عامر

حسن الأخلاق - زياد ورياض وسامر لاعبون بارعون .

٣ - ضع ضميراً منفصلاً موافقاً في المكان الظاهري :

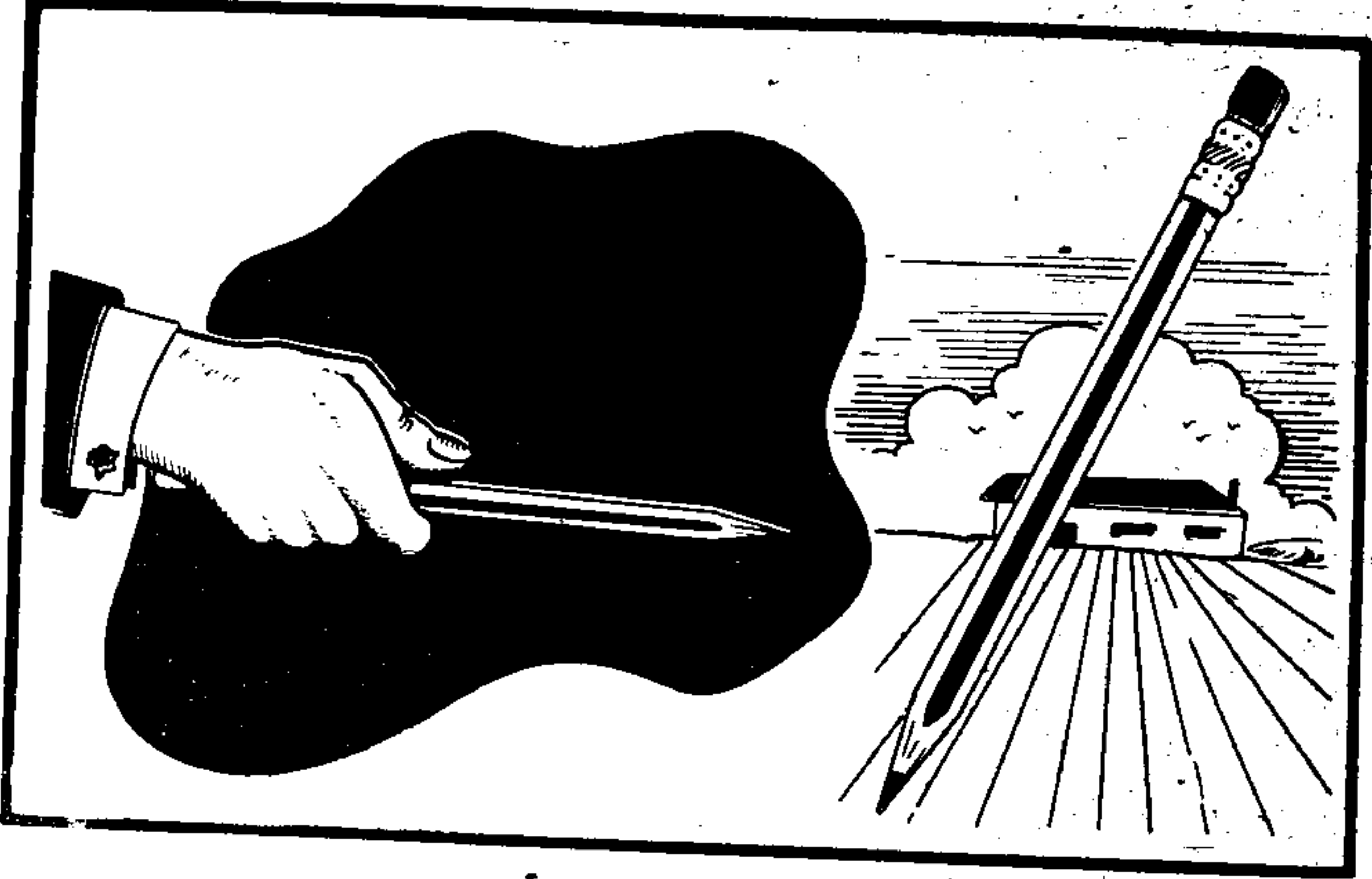
... اكلتم - ... راحوا إلى البيت - ... تحبون الفاكهة - ...

حضرنا المباراة - ... شربت الماء من الإبريق - ... لم أشرب - ...

... قرأ القصة الممتعة .



# الضَّمائر المتَّصلة



مفرد	مثنى	جمع
هذا قلمي	هذا قلمنا	هذا قلمنا
هذا قلمك	هذا قلمكما	هذا قلمكم
هذا قلدك	هذا قلمكما	هذا قلمدن
هذا قلمه	هذا قلمهما	هذا قلمهم
هذا قلمها	هذا قلمها	هذا قلمهن

## للنفاق

١- إذا قلت أنا؛ هذا قلبي . لمن يكون القلم ؟  
طبعاً . إذن ، فالياء في كلمة قلبي تدلُّ على أن القلم

لاحظ هذا الضمير ، هل هو منفصل عن الكلمة  
متصل بها؟ إن هذا الضمير الياء متصل بالكلمة  
ضميراً متصلاً .

٢- إذا قلنا : هذا قلنا . لمن يكون القلم ؟  
إذن فهنا ، ضمير متصل يدل علينا نحن .

٣- إذا قلت لك : هذا قلمك . لمن يكون القلم ؟  
أنت . إذن فهنا الكاف ، ضمير متصل بالكلمة يدل على

٤- إذا قلت : هذا كتابه . لمن يكون الكتاب ؟  
هو . إذن فهنا الهاء ، ضمير متصل بالكلمة يدل على

٥- لاحظ الأمثلة . إن كل الأحرف هي ضمير متصل  
متصلة .

١- الضمائر المتصلة هي كلمات تتصل بأواخر كلمات ثانية وتدل على المتكلم أو المخاطب أو الغائب .

### للحفظ

١- الضمير المتصل هو كلمة تتصل بأخر كلمة ثانية .

٢- الضمير المتصل هو كلمة تدل على المتكلم أو المخاطب أو الغائب .

٣- أشهر الضمائر المتصلة هي : الياء وناو والكاف والهاء .

### تمارين

١- أضف الكاف على آخر هذه الكلمات ( مرة للمذكر وأخرى للمؤنث ) :

كتاب - دفتر - قلم - مفتاح - كورة - أب - أم - خزانة - قميص -

جورب .



۲ أضف الياء إلى آ من هذه الكلمات :

غرفة - نزل - عين - أقب - يد - مدرسة - إجازة - منزل  
عابه - بذلة .

۳ أضف « نا » على أواخر الكلمات الآتية :

ملعب - قرية - مدينة - حقل - سيارة - وطن - دار - ملعب  
عقول .

# الفِعْل



يَلْعَبُ الْوَالِدُ      ذَهَبَ التِّلْمِيذُ إِلَى الْمَدْرَسَةِ  
يُرْكُضُ الْحِصَانُ      شَرَحَ الْمُعَلِّمُ الدَّرْسَ

لِلْمُنَاقَشَةِ

١- ماذا ترى في الصورة؟

٢ — ماذا يفعل الولد؟ إنه يلعب.

٣ — ماذا يفعل الحصان؟ إنه يركض.

٤ — لاحظ الأمثلة:

إلى أين ذهب التلميذ؟ ذهب التلميذ إلى المدرس.

ماذا فعل المعلم؟ شرح المعلم الدرس.

٥ — لاحظ: إن كلمة «يلعب» تدل على عمل تلميذ.

ونحن نسميها فعلاً.

إن كلمة «يركض» تدل على عمل حصان.

نسميها فعلاً.

إن كلمة «ذهب» تدل على عمل تلميذ.

فعلاً.

إن كلمة «شرح» تدل على عمل معلم.

فعلاً.

٦ — ما هو الفعل؟

الفعل هو كلمة تدل على عمل.



## للحفظ

الاسم هو كامة يدل على حصول عمل في زمن معين .

## تمارين

ضع الاسم عن الفعل :

لعب الولد - قرأ التلميذ الدرس - سار العامل الى عمله -

شرب الطفل الحليب - انكسر القلم - انقلبت الدواة على

الأرض - عصفت الريح - تكسّر الموج على الشاطئ - خفق

العلم في السماء - أحب الرياضة .

ضع الفعل المناسب في المكان الخالي :

... الطيبُ المريض - ... الطفل في السرير - ...

الولادة ثوبه الجديد - ... الفلاح أرضه - ... الكلبُ الغنم -

... سمير الباب - ... الطائر في الفضاء - ... نديم فرضه -

... التاجر بضاعة جديدة - ... المعلم التلاميذ المجتهدين .

... من أفعال .

... في جملة مفيدة :

الدرس الرابع عشر

## أزمنة الفعل : الفعل الماضي



أَبَارِحَةَ، ذَهَبَ الْفَلَّاحُ إِلَى الْحَقْلِ  
مُنْذُ شَهْرٍ، سَافَرَ وَالدَى إِلَى يَبْرُوتِ  
أَكَلَ الْوَلَدُ تَفَاحَةً  
دَرَسَ سَيِّيرَ الدَّرَجَاتِ

## للمناقشة

١ - ماذا ترى في الصورة ؟

٢ - لاحظ الأمثلة . متى ذهب الفلاح الى الحقل ؟

البارحة ذهب الفلاح إلى الحقل . إذن ، ففعل ذهابه قد حصل  
البارحة ، أي في الزمن الماضي . إننا نسمي فعل « ذهب » فعلاً  
ماضياً ، لأنه حصل في البارحة ، أي في الزمن الماضي ( البارحة ) .

٣ - متى سافر والدي الى بيروت ؟

سافر والدي الى بيروت منذ شهر . إذن ، فسفره الى بيروت قد  
حصل في الزمن الماضي ( منذ شهر ) لذلك ، فإننا نسمي هذا الفعل  
فعلاً ماضياً .

٤ - لاحظ جملة « أكل الولد تفاحة » . هل تدلنا على ان الولد يأكل

التفاحة في هذه اللحظة الحاضرة ؟ كلا ، إنها تدلنا على أن الولد  
أكل التفاحة في الزمن الماضي . لذلك ففعل « أكل » فعل ماضٍ .

٥ - لاحظ جملة ( درس سمير دروسه ) . إن فعل ( درس ) يدلنا على



أن العمل قد حدث منذ مدة .  
( درس ) فعل ماضٍ .

٦ - لاحظ حركة الحروف الأخيرة من الأفعال  
سافر - أكل - درس ) تجد أنها الفتحة .  
آخر الفعل الماضي .

٧ - إذن ، فالفعل الماضي هو الفعل الذي يدلنا على عمل  
الماضي : ( أَلْبَارِحَةُ - مُنْذُ شَهْرٍ ) .

### للحفظ

- ١ - أَلْفِعْلُ الْمَاضِي يَدُلُّ عَلَى فِعْلِ مَحْضَرٍ .
- ٢ - حَرَكَةُ آخِرِ الْفِعْلِ الْمَاضِي هِيَ الْفَتْحُ .
- ٣ - حَرَكَةُ آخِرِ الْفِعْلِ الْمَاضِي هِيَ الْفَتْحُ .

### تكملة

١ - دل على الفعل الماضي :

حفظ التاميز المحفوظات - طرود الفصحى

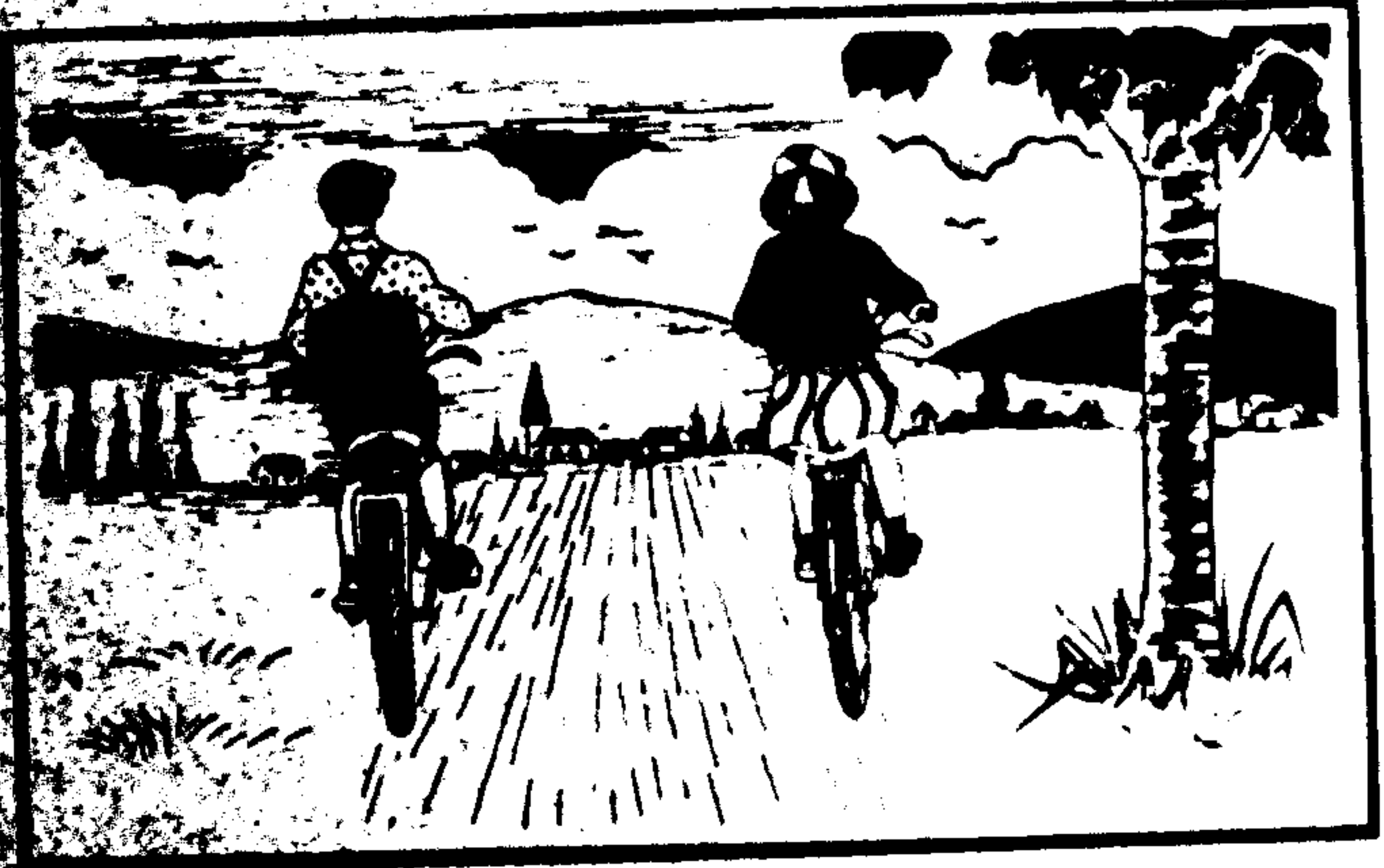
الكائن - قام الولد من النوم في الصباح - ظهر القمر في  
الليل - ضحك التلميذ وهو يقرأ فأنبه المعلم - ذهب الرفاق في  
رحلة إلى الجبل - طار العصفور من القفص - سقى الفلاح أرضه .

ضع في المكان الخالي فعلاً ماضياً ملائماً :

جيش البلاد على العدو - . . . الطير بالغناء - . . . نزيه الباب  
وخرج من الغرفة - . . . المعلم الجرس في الساعة الثامنة صباحاً -  
اللاعب من الركض - . . . على الأرض .

مات خمس جنود في كل واحدة منها فعل "ماضٍ" .

## أزمنة الفعل: الفعل المضارع



الآن يركبُ سيرا على الدراجة  
غداً ترُكبُ سيرةً على الدراجة  
ترُكبُ جميعاً على الدراجة  
أرُكبُ على الدراجة



## للمناقشة

١- ماذا تمثل الصورة؟

٢- من يركب على الدراجة؟ سمى يركب على الدراجة.

هل تعلم من هذه جهة ان سمى يركب على الدراجة في الزمان

الماضى؟ كلا، اننت تعلم من هذه جهة ان سمى يركب على الدراجة

الزمن الحاضر على الدراجة. نعم، فعلى يركب على الدراجة

الزمن الحاضر. ولكن فعلى يركب على ان فعلى يركب على الدراجة

الماضى، نسبه فعلى صورة.

٣- سمى يركب سمى على الدراجة في الزمان الماضى؟ كلا

يركب سمى على الدراجة فعلى في الزمان الحاضر. نعم، فعلى

يركب على ان فعلى يركب في الزمان الماضى. كلا، فعلى

صورة فعلى.

٤- لاحظ جهة يركب جميعا على الدراجة، فعلى يركب على

موقف ماضى؟ كلا، فعلى فعلى فعلى فعلى فعلى فعلى فعلى

بحصل في الزمن الحاضر .  
مضارع أيضاً .

٥ - لاحظ أن الفعل المضارع « يركب » يبدأ بحرف التاني  
على الفعل الماضي : ركب .

والفعل المضارع « تركب » يبدأ بحرف التاني  
الماضي : ركب .

والفعل المضارع « نركب » يبدأ بحرف التاني  
الفعل الماضي : ركب .

والفعل المضارع « أركب » يبدأ بحرف التاني  
الفعل الماضي : ركب .

٦ - الفعل المضارع هو الفعل الذي يبدأ بحرف التاني  
الحاضر أو في الزمن الثقيل .

## للحفظ

١- الفعل المضارع هو الفعل الذي يدلُّ على حصول

عملٍ في الزمن الحاضر أو الزمن المقبل .

٢- أحرف المضارعة التي تزيدها على الفعل الماضي

لتحصل على الفعل المضارع أربعة هي: أ. ن. ي. ت.

## تمارين

ضع قبل كل اسم من الأسماء الآتية فعلاً مضارعاً :

النار - النهار - الأسد - النمر - الرجل - الليل - المطر - اللاعب

التابعد - السيارة .

٢- ضع في المكان الخالي فعلاً مضارعاً مناسباً من الأفعال الآتية : تلعب -

يقبل - تقصف - تهطل - تتلبد .

فصل الشتاء - . . . السماء بالغيوم - . . . البروق و . . .

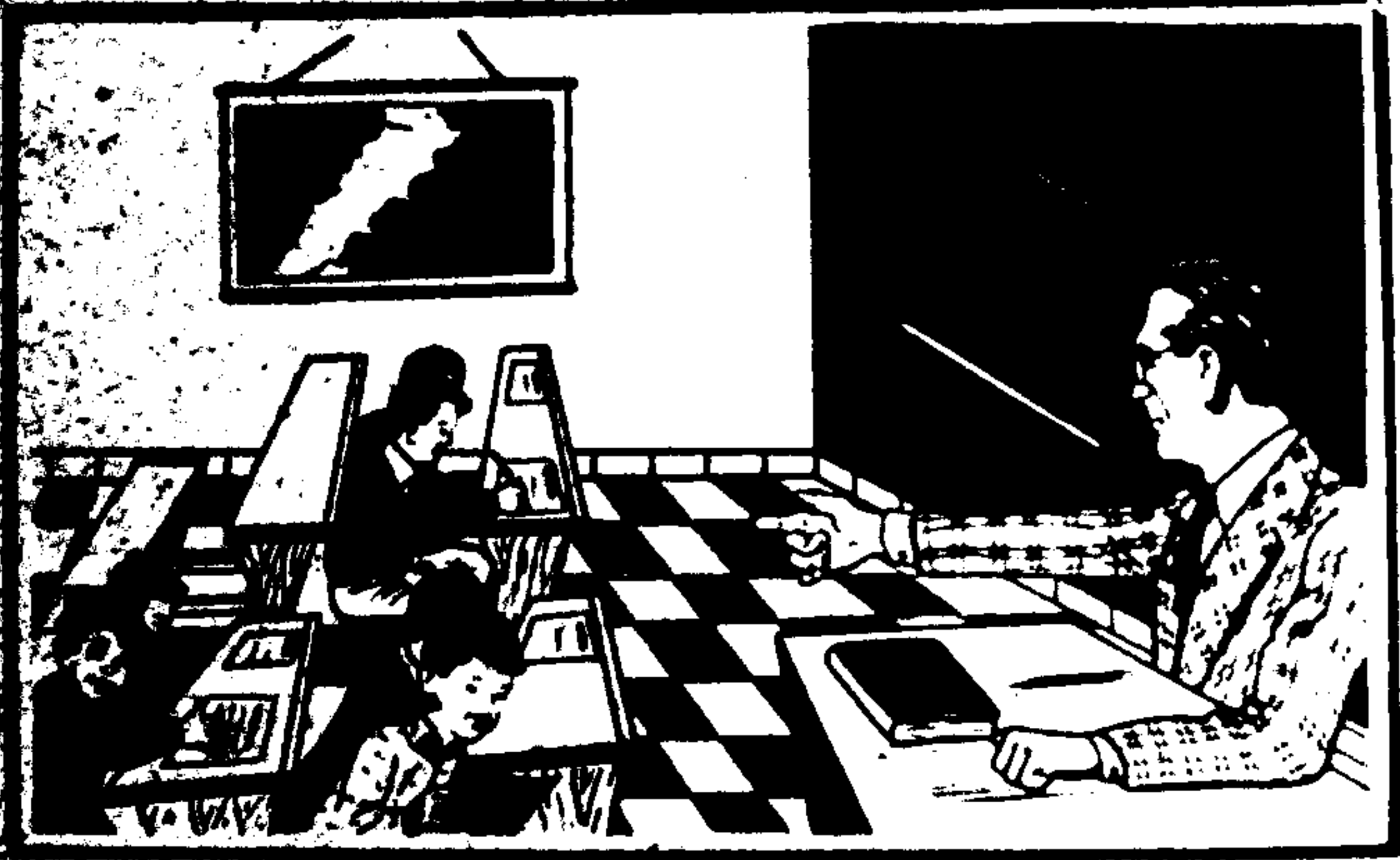
الزحود و . . . الأمطار الغزيرة .

حول الأفعال المضارعة التي وضعتها في الأمكنة الخالية الى صيغة الماضي

التي هي من جنس تبتدأ كل واحدة منها بفعل مضارع .



## أزمنة الفعل : فعل الأمر



إِذْهَبْ إِلَى اللُّوْحِ يَا سَيِّدِ

أَكْتُبْ فَرَضَكَ يَا مُبْتَدِ

أَنْصِتْ يَا عِصَامُ

## للمناقشة

- ١ - ماذا ترى في الصورة؟
- ٢ - ماذا يقول المعلم لسمير؟ إنه يقول له: اذهب إلى اللوح يا سمير.  
لاحظ فعل « اذهب » هل هو فعل ماضٍ؟ كلا. هل هو فعل مضارع؟ كلا. إذن أي فعل من الأفعال هو؟
- ٣ - على ماذا يدل فعل « اذهب »؟ إنه يدل على الأمر. إن المعلم يأمر سميراً بالذهاب إلى اللوح. إذن فنحن نسمي فعل اذهب فعل أمر، لأنه يدل على الأمر.
- ٤ - لاحظ فعل « أكتب » هل هو فعل ماضٍ؟ كلا. هل هو فعل مضارع؟ كلا. إنه يدل على الأمر، إذن فهو فعل أمر.
- ٥ - فعل « أنصت » يدل على الأمر. إذن هو فعل أمر.
- ٦ - لاحظ حركات أواخر أفعال الأمر: اذهب - اكتب - أنصت.  
تجد أنها السكون: « ْ ». إذن فحركة الحرف الأخير من فعل الأمر هي السكون.

۷۔ فعل الأمر هو فعل يدل على  
والأشياء بفعل عمل ما .

### للحفظ

۱۔ فعل الأمر يدل على أمر الأشخاص  
والأشياء بفعل عمل ما .

۲۔ السكون هي حركة الحرف الأخير من فعل

### تمارين

۱۔ ضع فعل أمر في المكان الخالي :

... يا سعيد۔۔۔ يا سليم۔۔۔

يا إلهام۔۔۔ يا نادر۔۔۔

۲۔ أكتب الأفعال الماضية الآتية بضمها

اجتهد۔ لعب۔ نظرت۔

رجع .



## أسئلة للمراجعة

- ١- ما هو اسم الجمع؟ أعط مثلاً على ذلك.
- ٢- ما هي الصفة؟ أعطنا مثلاً.
- ٣- ما هو الموصوف؟ مثال.
- ٤- ما هي الضمائر المنفصلة؟ أعط مثلاً وضع ضميراً منفصلاً في جملة.
- ٥- ما هي أهم الضمائر المتصلة؟ أعط مثلاً وضع ضميراً متصلاً في جملة مفيدة.
- ٦- ما هو الفعل؟
- ٧- ما هو الفعل الماضي؟ مثال.
- ٨- على ماذا يدل الفعل المضارع؟ مثال.
- ٩- على ماذا يدل فعل الأمر؟ مثال.

# الفَاعِل



أَكَلَ الْوَالِدُ تَفَاحَةً

خَاطَتِ الْبِنْتُ قَوْزِيًا

شَرِبَ الْوَالِدُ الْحَلِيبَ

## للمناقشة

١ - ماذا ترى في الصورة؟

٢ - «أكل الولد تفاحة». من أكل التفاحة؟ من قام بعمل العمل؟

الولد أكل التفاحة. إذن، فالولد قام بالعمل. فَعَلَ الفعل. فهو

إِذْن، فاعل فِعَلَ الأكل، لأنه هو الذي قام بعمل الأكل.

٣ - «خاطت البنت ثوباً». من الذي خاط ثوباً؟ من قام بفعل الفعل؟

الفتاة خاطت ثوباً. إذن فالفتاة فعلت الفعل، فهي إِذْن، فاعل

فِعَلَ الخياطة.

٤ - «شرب الطفل الحليب». من شرب الحليب؟

الطفل شرب الحليب. إذن فالطفل فاعل شُرب الحليب.

٥ - ما هو الفاعل؟

الفاعل يدل على الشخص أو الحيوان أو الشيء الذي فعل الفعل.

٦ - لاحظ الفعل «أكل» والفاعل «الولد» في جملة «أكل الولد»



تفاحة ، . هل جاء الفاعل قبل المفعول ؟  
الفعل : أكل الولد تفاحة . لاحظ أن  
يقع بعد الفعل دائماً .

٧ - لاحظ أواخر كلمات : الولد - البنت - الفحل  
أن حركة الحروف الأخيرة فيها هي الضمة  
مرفوع بالضممة .

### للحفظ

١ - الفاعل هو إسم يقع بعد الفعل  
الفعل .

٢ - الفاعل مرفوع بالضممة .

### تدريب

١ - ضع خطاً تحت الفاعل :

ضحك سعيد - رمي زائد -

تجري الأنهار في السهول - يحب المعلم المجتهدين - كتب سعيد  
فرضه - قرأ سامي القصة - فتح نزيه باب الغرفة - سمع طارق  
صوت أخيه - أكل عزيز البطيخة اللذيذة .

٢ - صغ كلاً من الأسماء الآتية في جملة بشرط أن يكون كل من هذه الأسماء  
فاعلاً :

الشمس - القمر - النهار - الليل - التاجر - الطائر - المطر -  
الفلاح - العامل - الجندي - الثلج .

٣ - كوّن خمس جمل ، كل جملة تتألف من فعل وفاعل .

المفعول به



إِشْتَرَى سَمِيرُ الْكِتَابَ أَنْتَقَى زُهَيْرُ الْمَلِكِ  
يُحِبُّ الْمُعَلِّمُ الْمُجْتَهِدَ كَتَبَ التِّلْمِيذُ الْقُرْآنَ

للمناقشة

١ - ماذا ترى في الصورة؟

٢ - ماذا اشترى سمير؟



لقد اشترى سيمير كتاباً . على ماذا وقع فعل سير ؟ لقد وقع هذا الفعل على الكتاب . إذن « فالكتاب » مفعول به لأن الفعل وقع عليه .

٣ - ماذا أنفق زهير ؟

لقد أنفق زهير المال . على ماذا وقع فعل زهير ؟ لقد وقع هذا الفعل على المال . إذن ، « فالمال » مفعول به لأن الفعل وقع عليه .

٤ - المعلم ، يجب من ؟

إن المعلم يجب المجتهد . إذن ، « فالمجتهد » مفعول به .

٥ - ماذا كتب التاميد ؟

لقد كتب التاميد الفرض . إذن « الفرض » مفعول به لأن فعل التاميد وقع عليه .

٦ - لاحظ ، في الأمثلة ، الكلمات التي كل منها مفعول به : الكتاب -

المال - المجتهد - الفرض . ما هي الحركة التي تظهر على الحرف الأخير في كل كلمة منها ؟

إنها الفتحة . إذن ، فالمفعول به منصوب بالفتحة .

### للحفظ

١ - المفعول به اسم يقع عليه فعل الفاعل .

٢ - المفعول به منصوب بالفتحة .

### تمارين

١ - ضع خطأ تحت المفعول به :

اشترى سمير الكتاب - انفق زهير المال - يحب المعلم المجتهد -

كتب التلميذ الفرض - قطف الولد ليمونة - يزرع الفلاح

الأرض - يقذف اللاعب الكرة - يربح الفائز الجائزة - كسر

رياضا القلم - يقطع الخطاب الخشب .

٢ - ميز الفاعل من المفعول به :

أكل الولد رمانة - كتب الكاتب قصة - رسم الرسام لوحة جميلة -

صمم المهندس بناية - ربح الأول ساعة - أمطرت السماء مطراً -

يغرس البستاني الشجر - يزور الطبيب المريض - يصف الطبيب  
الدواء - يبيع الصيدلي الدواء - يصنع النجار الطاولة .

## نمُؤزج في الاعراب

كَتَبَ التاميدُ الفرضَ

كَتَبَ : فعل ماضٍ .

التاميدُ : فاعل « كتب » وهو مرفوع بالضممة .

الفرضَ : مفعول به وهو منصوب بالفتحة .

أعرب :

كسرَ الولدُ الإبريقَ - سألَ المعلمُ المجتهدَ .



# تَصْرِيفُ الْفِعْلِ مَعَ الضَّمَاثِرِ



## دَرَسَ الْوَالِدُ

الجمع

المتنى

المفرد

للقائب : هو دَرَسَ هـَا دَرَسَا هُم دَرَسُوا  
للقائبة : هي دَرَسْتِ هِا دَرَسْتَا هُن دَرَسْتُوا  
للمخاطب : أَنْتِ دَرَسْتِ أَنْتَا دَرَسْتَا أَنْتُمْ دَرَسْتُمْ  
للمخاطبة : أَنْتِ دَرَسْتِ أَنْتَا دَرَسْتَا أَنْتُمْ دَرَسْتُمْ  
للتكلم : أَنَا دَرَسْتُ

## نمُوزج في الاعراب

كتب التلميذ - شرح المعلمُ الدرس - يحبُّ المعلمُ المجتهدَ

كتب : فعل ماضٍ مبني على الفتحة الظاهرة في آخره .

التلميذ : فاعل كتب مرفوع وعلامة رفعه الضمة الظاهرة في آخره .

شرح : فعل ماضٍ على الفتحة الظاهرة في آخره .

المعلم : فاعل شرح مرفوع وعلامة رفعه الضمة الظاهرة في آخره .

الدرس : مفعول به منصوب وعلامة نصبه الفتحة في آخره .

يحب : فعل مضارع مرفوع وعلامة رفعه الضمة الظاهرة في آخره .

المعلم : فاعل مرفوع وعلامة رفعه الضمة في آخره .

المجتهد : مفعول به منصوب وعلامة نصبه الفتحة في آخره .

أعرب :

قرأ زهيرُ الدرس - خمشَ الهرُّ الولدَ - زرعَ الفلاحُ الأرضَ .







## السلاسل المدرسية

الصادرة عن المكتب التجاري - بيروت

القراءة المصورة : سلسلة مدرسية في القراءة العربية وتتألف من خمسة أجزاء ، الصفوف الابتدائية .

المطالعة العربية : جزءان للصفوف الثانوية ، يحد فيها الطلاب مختلف فنون اللغة العربية ، المعرفة في لغة صحيحة صادقة .

طريق الانشاء : حدث سلسلة مصورة لتعليم الانشاء :  
: أجزاء للصفوف الابتدائية .  
: أجزاء للصفوف الثانوية .

قواعد الاعراب والاملاء : وهي السلسلة المدرسية الوحيدة المخصصة للاعراب والاملاء وتتألف من أربعة أجزاء .  
جزء خاص بالسنة الخامسة الابتدائية ، صف الشهادة  
الابتدائية ، وثلاثة أجزاء للصفوف الثانوية .

السلسلة الدينية المدرسية : مرتبة على المذهب المالكي ومخصصة لأقطار المغرب العربي والاقطار الاسلامية في افريقيا :  
١ - المسلم الصغير للاطفال ، لرياض الاطفال .  
٢ - المسلم الصغير للبنين والبنات ، للصفوف التمهيدية .  
٣ - الحديقة الدينية ، أجزاء ، للصفوف الابتدائية .

المبسط في علوم البلاغة : الكتاب الوحيد الذي يقدم هذه المادة الهامة للطلاب في أسلوب سهل مبسط غني بالأمثلة والتأريخ .

تاريخ العرب المصور : أقوى السلاسل التاريخية المدرسية وتتألف من أربعة أجزاء للصفوف الابتدائية .

## السلاسل المدرسية

الصادرة عن المكتب التجاري - بيروت

القراءة المصورة : شهر سلسلة مدرسية في القراءة العربية وتتألف من خمسة أجزاء ، الصفوف الابتدائية .

المطالعة العربية : جزءان ، الصفوف الثانوية ، يخدم فيها الطلاب مختلف فنون اللغة العربية ، المعرفة في لغة صحيحة صادقة .

طريق الانشاء : حدث سلسلة مصورة لتعليم الانشاء :  
: أجزاء الصفوف الابتدائية .  
: أجزاء الصفوف الثانوية .

قواعد الاعراب والاملاء : وهي السلسلة المدرسية الوحيدة المخصصة للاعراب والاملاء وتتألف من أربعة أجزاء .  
جزء خاص بالسنة الخامسة الابتدائية ، صف الشهادة  
الابتدائية ، وثلاثة أجزاء للصفوف الثانوية .

السلسلة الدينية المدرسية : مرتبة على المذهب المالكي ومخصصة لأقطار المغرب العربي والاقطار الاسلامية في افريقيا :  
١ - المسلم الصغير للاطفال ، لرياض الاطفال .  
٢ - المسلم الصغير للبنين والبنات ، للصفوف التمهيدية .  
٣ - الحديقة الدينية ، أجزاء ، للصفوف الابتدائية .

المبسط في علوم البلاغة : الكتاب الوحيد الذي يقدم هذه المادة الهامة للطلاب في أسلوب سهل مبسط غني بالأمثلة والتأريخ .

تاريخ العرب المصور : أقوى السلاسل التاريخية المدرسية وتتألف من أربعة أجزاء للصفوف الابتدائية .

قواعد

الصفوف والنحو  
رظفون

2062/

للصفوف الابتدائية

الجزء الأول

للسنة الثانية الابتدائية